

Муниципальное автономное общеобразовательное учреждение
«Гимназия № 1 г. Рузы»
143100 Московская область, г. Руза, ул. Микрорайон, д.19
Телефон 8 496 27 23 925 E-mail: ruza_gimnazia@mail.ru

«Творческий проект «Прикладное творчество»»

«Направления современной моды»

Коллекция «Цвета моря»

Автор: Фёдорова Анна,
учащаяся 11 «Б» класса
Руководитель: Тугушева Елена
Ивановна, учитель технологии

г. Руза, 2020

Оглавление

Введение.....	стр. 3
Глава 1. Moda от древности до современности	стр. 4
.....	
1.1. История развития моды.....	стр. 4
1.2. Возникновение современной моды.....	стр. 6
1.3. Направления современной моды.....	стр. 7
Глава 2. Коллекция «Цвета моря».....	стр. 10
2.1. Платье «Глубина».....	стр. 14
2.2. Сарафан «Море ночью».....	стр. 17
2.3. Платье «Амфитрита».....	стр. 20
2.4. Эколого–экономическое обоснование коллекции	стр. 23
Заключение.....	стр. 24
Библиографический список.....	стр. 25
Реклама.....	стр. 26
Приложения.....	стр. 27-36

Введение

Мода нужна, чтобы помочь человеку создать себе образ, подходящий под его социальный статус. Тема моего проекта: направления современной моды. Под этим я подразумеваю, что необходимостью разработки данной темы является то, что современная мода многолика, имеет множество направлений и стилей, в которых порой можно, как в лесу, заблудиться.

Рассматривая одежду, в которой ходят девочки нашей школы, нередко можно заметить, что они пытаются подстроиться под современную моду, при этом не задумываясь, идёт ли им этот образ, подчёркивает ли он их индивидуальность.

Неграмотным подбором одежды, аксессуаров и обуви можно выделить недостатки фигуры. Например, если на худенькие ноги надеть массивную обувь, то ноги будут казаться ещё более худыми.

При подборе одежды нужно учитывать рост и некоторые особенности фигуры, ведь одежда служит не только для защиты, но ещё и для того, чтобы украсить человека.

Поэтому я считаю, что **актуальность** моей работы заключается в том, чтобы помочь моим сверстницам подобрать свой стиль одежды, который будет соответствовать только им.

Из всего вышесказанного, считаю, что **цель** моей работы - создать коллекцию одежды разных стилей, тем самым доказать юной аудитории, что можно одеваться со вкусом не загоня себя в рамки какого-то определённого стиля, популярного на данный момент.

Задачи:

1. Изучить историю развития моды.
2. Изучить направления современной моды.

3. Познакомиться с коллекциями современных модельеров, используя интернет
- источники.

4. Создать свою коллекцию одежды разных стилей.

Предмет исследования: современная мода.

Объект: направления современной моды.

Методы исследования:

- наблюдение (имела возможность наблюдать, как одеваются ученицы нашей школы);
- сравнение (устанавливала сходства и различия между различными стилями одежды);
- анализ и отбор (отбирала необходимый справочный и исторический материал, а также материал для конструирования одежды);
- измерение (снимала мерки и произвела математические расчёты для построения чертежей задуманных изделий);
- моделирование (изменила чертежи в соответствии с задуманной идеей).

Глава 1. Мода от древности до современности

1.1. История развития моды

Что же такое мода? Мода — это то, что популярно в обществе в определённый период времени. В нашем мире практически везде присутствует понятие мода: в одежде, макияже, образе жизни, книгах, развлечениях, искусстве, дизайне и т.д.

История моды уходит своими корнями в древние цивилизации. Как возникло понятие «мода», доподлинно неизвестно. Вероятнее всего, оно сформировалось в западно-европейских странах произвольно, в связи с постоянным появлением новых одежд различных фасонов и разных названий.

Мода в одежде начала формироваться во Франции в XVII в. Одежда же появилась на самых ранних этапах развития человечества. Об этом рассказали археологические раскопки¹. (Приложение 1)

Предшествовали появлению одежды - татуировки и окраска тела. При помощи рисунков люди стремились предохранить себя от злых духов и непонятных сил природы, устрашить врагов и завоевать расположение друзей, привлечь к себе внимание.

Первые виды одежды были крайне примитивными. С развитием человека совершенствовались орудия труда, соответственно, усложнялись и формы одежды.

Еще до нашей эры, во времена расцвета древних цивилизаций начали закладываться предпосылки для возникновения моды.

Костюмы людей, принадлежавших к древним цивилизациям, указывали на классовую дифференциацию, которая уже тогда существовала в обществе.

Некоторые специалисты в **истории моды** считают, что зарождение моды началось в XII - XIII веках, когда в костюме в большом количестве стали появляться элементы, не обусловленные необходимостью, а предназначенные для его украшения.

По предложениям историков моды, в XV веке с развитием портновского искусства зарождается конструирование одежды, технология изготовления одежды начинает заметно усложняться. В XV веке в Западной Европе закладываются основы кроя, повлиявшие на изменение форм женской одежды. (Приложение 2)

¹ <https://www.casual-info.ru/wiki/%D0%98%D1%81%D1%82%D0%BE%D1%80%D0%B8%D1%8F%20%D0%BC%D0%BE%D0%B4%D1%8B.%20%D0%9A%D0%B0%D0%BA%20%D0%B2%D0%BE%D0%B7%D0%BD%D0%B8%D0%BA%D0%BB%D0%B0%20%D0%BC%D0%BE%D0%B4%D0%B0/>

В XVI веке и начале XVII века на Европейскую манеру одеваться влияет мода Испании, многие элементы испанского костюма того времени становятся широко популярными.

В конце XVI века влияние на моду начала оказывать и Италия, где в это время зародился стиль Барокко. Италия славилась своими великолепными тканями, и вся состоятельная публика, стремящаяся роскошно одеваться, хотела носить одежду из итальянского бархата, атласа, тафты и кружева.

Однако общей моды, как таковой, все ещё не было.

Общая мода в Европе начала устанавливаться с середины XVII века, а национальные особенности отходили на второй план².

1.2. Возникновение современной моды

Становление современной моды стало возможным благодаря системе моды начавшей развиваться во Франции во время правления короля Людовика XIV, известного как Людовик Великий или Король-солнце (Louis XIV Le Roi Soleil)³. (Приложение 3)

Французская мода стала доминантной в Европе с середины семнадцатого столетия. В этот период Франция стала одной из самых могущественных мировых держав, центром политической и культурной жизни Европы. мода создавалась в этой стране как значимый компонент культурной, политической и социальной жизни. Благодаря первому, в некотором роде, создателю моды королю Людовику XIV и его знаменитому министру финансов Жану-Батисту Кольберу (Jean-Baptiste Colbert) государство принимало самое активное участие

² <https://ru.wikipedia.org/wiki/%D0%9C%D0%BE%D0%B4%D0%B0>

³ <https://www.casual-info.ru/wiki/%D0%98%D1%81%D1%82%D0%BE%D1%80%D0%B8%D1%8F%20%D0%BC%D0%BE%D0%B4%D1%8B.%20%D0%9A%D0%B0%D0%BA%20%D0%B2%D0%BE%D0%B7%D0%BD%D0%B8%D0%BA%D0%BB%D0%B0%20%D0%BC%D0%BE%D0%B4%D0%B0/>

в развитии индустрии роскоши как части политической и культурной экспансии Франции. В результате возникла новая инфраструктура производства одежды. Создавались государственные предприятия, контролируемые правительством, производство одежды было законодательно отделено от ее продажи. Разрабатывались законы о приобретении предметов роскоши, которые жестко контролировали потребление моды. Мода была сконцентрирована при дворе.

Несмотря на частые войны и революции XVIII и XIX веков, Франции удалось сохранить титул законодательницы мод.

На протяжении XVII - XIX веков фасоны одежды постоянно менялись, становясь то более сложными, то упрощаясь. С середины XIX века в моде стали происходить изменения, приближающие её к современности. Родоначальником такого понятия, как «Высокая мода», считается французский модельер английского происхождения Чарльз Фредерик Ворт. В 1868 году им был создан Синдикат Высокой моды – парижская организация, объединяющая Модные дома, существующая до сих пор. (Приложение 4)

Создателем нового стиля, который царил в Европе и Америке до начала 1920-х годов является французский модельер Поль Пуаре. (Приложение 5)

В начале XX века в мире моды появился целый ряд выдающихся кутюрье, таких как Коко Шанель, Эльза Скиапарелли, Жанна Ланвен, Жан Пату и др.

На рубеже XIX – XX, в один из интереснейших периодов в истории моды, начала формироваться спортивная мода. (Приложение 6)

Современный покрой одежды установился после Первой Мировой войны.

1.3. Направления современной моды

Основные задачи моды – воспитание эстетического вкуса и культуры одежды, являющихся частью общей культуры человека. Дома моделей ведут пропагандистскую работу по вопросам культуры одежды и популяризации моды. Учитывая национальные, этнографические и другие традиции народов.

Вопросы стиля, имиджа, внешнего вида никогда не считались в обществе «второстепенными». Во все времена человека встречали «по одежке».

Мода постоянно изменяется и создаёт временное условное представление о красоте форм одежды.

Романтика и элегантность становится источником вдохновения. Модный образ дополняют узоры набивных рисунков на ткани и растительные орнаменты. Чтобы избежать однообразия, можно соединять всё что угодно. В моде 21 века ощущается влияние всех десятилетий века 20-го: в некоторых вечерних платьях угадывается стиль 20-х годов, благодаря использованию материала стрейч достигается облегание вечерних платьев; 30-е годы прослеживаются в удлинённых силуэтах и асимметрии деталей; 40-е - в А-образных и Х-образных силуэтах; прообразом 50-х годов стали конструкции платьев, низ которых стягивается кулиской, из 60-х годов возвращаются короткие платья с отделкой кантом, из 70-х заимствованы темы макси-платьев.

Контрасты по-прежнему популярны: контрасты в длине, в объёмах: женственную блузку из полупрозрачной ткани можно сочетать с мужскими брюками и мужской обувью, а жакет из плотной ткани можно надеть с полупрозрачной юбкой из очень тонкой ткани. Не следует забывать и о том, что спортивность и женственность не исключают друг друга. Теме спортивности также присуща элегантность: она характерна для одежды выходного дня.

Доминирующая длина юбки - классическая, по колено, то, что называется «длина Шанель», в молодёжном направлении - «мини».

Костюмы (жакет плюс юбка или брюки) уступают место комплектам. Это значит, что жакет и брюки могут быть не из одинаковой ткани, а из тканей компаньонов, то есть разных материалов, но сочетающихся по цвету и удачно гармонирующих, например, юбка в клетку и жакет из ткани, перекликающейся с одним из цветов клетки. Можно дополнить ту же клетчатую юбку шарфом или

пончо из точно такого же материала - приём называется «связь по пятну» и сейчас очень моден.

Актуальна и асимметрия: жакеты с асимметричным воротником и краем борта, юбки с неровным краем борта, асимметричные вырезы горловины. Под жакет носят и блузки, и трикотаж. Как и в 70-е годы, воротник белой блузки можно носить поверх воротника жакета, так же эффективно смотрятся высовывающиеся на полтора-два сантиметра из-под рукава жакета манжеты блузки. Снова в моде блузы с множеством оборок, кокилье или жабо. В моду возвращаются из прошлого драпировки (их видим на платьях, юбках, жакетах), складки: байтовые, встречные, плиссировка. Есть вариант: половина юбки гладкая, а половина заложена в складки.

Интересен и стиль, получивший название «лучшее из классики». Классический стиль, возникший ещё в 19 веке, настолько прочно утвердил свои позиции, что идёт как бы параллельно с развитием современной моды, оставляя всё лучшее, что было создано за предыдущие годы.

В современной моде проявляются и эротические интонации: глубокие вырезы и декольте, смелые разрезы, полупрозрачные ткани, использование бельевого стиля.

В спортивном стиле присутствуют брюки на резинке и кулиске. Карманы в брюках спортивного стиля взяты из военной одежды. Для современного спортивного стиля характерны майки с набивным узором, спортивные блузоны и куртки с капюшоном. Использование прозрачных тканей в спортивной одежде - это пожалуй то, чего раньше не было в моде. Из застёжек преобладают молнии. По-прежнему популярны куртки - анорак и парки. Спортивные блузоны предлагаются с юбкой до колен и брюками. В коллекциях многих дизайнеров присутствуют платья рубашечного покроя и платья со всевозможными ремешками и поясами. Основной силуэт – лёгкое прилегание, прямой и полуприлегающий.

Для современной женской моды характерно комбинирование различных стилей и направлений, и нет однообразного стиля. Полная свобода. Но дерзать надо осторожно, не превращая свой имидж в образец кича.

Вывод по первой главе: на основании информации о некоторых популярных на сегодняшний момент молодежных стилях, можно с легкостью создать образ, который будет неповторимым и только твоим, при этом можно всегда оставаться на пике моды. (Приложение 7)

Глава 2. Коллекция «Цвета моря»

Своё название коллекция получила в связи с тем, что я никогда не была на море, хоть и мечтаю об этом всю свою жизнь. Посещая разные музеи, моё внимание всегда привлекали произведения, связанные с морской тематикой, поэтому свою коллекцию я решила посвятить морской теме. Все модели выполнены в одной цветовой гамме, переходящей от более светлой к более тёмной и на основе одной конструкции – чертёж основы плечевого изделия с втачным рукавом.

Инструкционная карта построения чертежа основы плечевого изделия с втачным рукавом

Прибавки на свободу облегания (в см.):

- к полуобхвату груди $P_{г} = 6$
- к длине спины до талии $P_{дтс} = 0,5$
- к полуобхвату талии $P_{т} = 3$
- к длине талии спереди $P_{дтп} = 0,5$
- к полуобхвату бёдер $P_{б} = 2$
- к ширине горловины $P_{шгор} = 1$
- к ширине спины $P_{шс} = 1,5$
- к обхвату плеча $P_{оп} = 6$
- к ширине груди $P_{шг} = 1,5$
- на свободу проймы $P_{спр} = 2$

№	Участок построения	Расчетная формула
I.	Базисная сетка	
1.	Построить угол 90° с вершиной в точке А	построение
2.	Расстояние до линии груди, отрезок АГ	$\downarrow АГ = В_{прз} = 20$
3.	Расстояние до линии талии, отрезок АТ	$\downarrow АТ = Д_{тс} = 38$

4.	Ширина изделия по линии груди, отрезок AA_1	$\overrightarrow{AA_1} = CгП + Пг = 44,5 + 6 = 50,5$
5.	Ширина спинки, отрезок AA_2 (задняя граница проймы $A_2Г_2$)	$\overrightarrow{AA_2} = Шс + Пшс = 16,5 + 1,5 = 18$
6.	Ширина полочки отрезок, A_1A_3 (передняя граница проймы $A_3Г_3$)	$\overleftarrow{A_1A_3} = Шг + (CгП - CгГ) + Пшг = 16,5 + (44,5 - 43) + 1,5 = 19,5$
7.	Ширина проймы (Шпр), отрезок A_2A_3 (прим. эта величина должна быть не меньше, чем: $(Оп + Поп) : 3 = (27 + 6) : 3 = 11$)	$\overleftrightarrow{A_2A_3} = AA_1 - AA_2 - A_1A_3 = 50,5 - 18 - 19,5 = 13$
II.	Чертёж спинки	
8.	Ширина горловины спинки, отрезок AA_4	$\overrightarrow{AA_4} = Cш : 3 + Пшгор = 16,5 : 3 + 1 = 6,5$
9.	Глубина выреза горловины спинки, отрезок A_4A_0	$\uparrow A_4A_0 = AA_4 : 3 = 6,5 : 3 = 2,2$
10.	Линия плеча: Положение точки П определяется двумя дугами:	\swarrow 1 дуга - $R = A_0П +$ раствор вытачки = $16 + 2 = 18$ \searrow 2 дуга - $R = ТП = Впк = 39$
11.	Вспомогательная точка $П_1$	$\uparrow Г_2П_1 = Cг1 : 12 + 0,3 * Шпр = 43 : 12 + 0,3 * 13 = 7,5$
12.	Вспомогательная точка a находится на биссектрисе угла $Г_2$ на расстоянии определяемой, определяемой формулой:	$\nearrow Г_2a = 0,15 * Шпр + 1,5 = 0,15 * 13 + 1,5 = 3,5$
13.	Положение точки $Г_4$ (примечание: отрезок $Г_2Г_3 = Шпр$)	$\overrightarrow{Г_2Г_4} = Г_2Г_3 : 2 = 6,5$ (с чертежа спинки)
14.	Оформить линию проймы: точки П, $П_1$, a , $Г_4$ соединить плавной линией	
15.	Положение линии бокового шва (точка $Г_5$) рассчитывается по формуле:	$\overrightarrow{Г_2Г_5} = Шпр : 3 = 13 : 3 = 4,3$
III	Чертёж полочки	
16.	Верхняя точка горловины полочки, отрезок $Т_1A_5$:	$\uparrow Т_1A_5 = Дтп + Пдтп = 45 + 0,5 = 45,5$
17.	Ширина горловины полочки, отрезок A_5A_6	$\overleftarrow{A_5A_6} = AA_4 = 6,5$
18.	Глубина горловины полочки, отрезок A_5A_7	$\downarrow A_5A_7 = 0,45 * Cш = 0,45 * 16,5 = 7,9$
19.	Положение нагрудной вытачки, отрезок $Г_1Г_7$	$\overleftarrow{Г_1Г_7} = ЦГ = 8,5$
20.	Положение конца нагрудной	$\downarrow A_6Г_8 = Вг - Cш : 3 = 24 - 16,5 : 3 = 18,5$

	вытачки, отрезок $A_6\Gamma_8$ определяется радиусом равным мерке $B\Gamma$	
21.	Раствор нагрудной вытачки, отрезок A_6A_8	$\overleftarrow{A_6A_8}=2*(C\Gamma II - C\Gamma I)+2=2*(44,5-43)+2=5$
22.	Вспомогательная точка Π_2 определяется по чертежу. Из точки Π вправо провести горизонтальную линию до пересечения с вертикалью $A_3 \Gamma_3$ точку пересечения обозначаем т. Π_2	
23.	Положение точки касания проймы Π_3 с вертикалью $A_3\Gamma_3$, отрезок $\Gamma_3 \Pi_3$	$\uparrow \Gamma_3 \Pi_3=0,3*\text{Шпр}+1,2=0,3*13+1,2=5,1$
24.	Положение вспомогательной точки Π_{30}	$\overrightarrow{\Pi_3\Pi_{30}}=0,6$
25.	Положение плечевой точки Π_4 определяется пересечением двух дуг	\swarrow 1 дуга – $R = \Pi_{30}\Pi_2$ (из точки Π_{30} влево) \swarrow 2 дуга – $R = \text{Шп}=14$ (из точки A_8 влево)
26.	Вспомогательная точка δ находится на биссектрисе угла Γ_3	$\swarrow \Gamma_3\delta=2,3$
27.	Вспомогательная точка ϵ находится на расстоянии 1 см вправо от середины отрезка $\Pi_4\Pi_3$	
28.	Оформить линию проймы: точки $\Pi_4, \epsilon, \delta, \Pi_3, \Gamma_4$ соединить плавной линией	
29.	Обвести контур чертежа сплошной основной линией	

Инструкционная карта построения чертежа основы втачного одношовного рукава

№	Участок построения	Расчетная формула
I.	Базисная сетка рукава	
1.	Построить угол 90^0 с вершиной в точке O	
2.	Ширина рукава, отрезок OO_1	$OO_1= O\text{п}+O\text{п}\text{п}= 27+6= 33$ \longrightarrow
3.	Длина рукава, отрезок OH	$\downarrow OH= D\text{р} (3/4) = 41$
4.	Положение осевой линии ($O_2 H_2$), отрезок OO_2 (из т. O_2 вниз опустить перпендикуляр до линии низа, получаем новую точку H_2)	$OO_2=OO_1:2+0,5=33:2+0,5= 17$ \longrightarrow
5.	Положение линии локтевого переката (O_3H_3), отрезок OO_3 (из т. O_3 вниз опустить перпендикуляр до линии низа, получаем новую точку H_3)	$OO_3= O_3O_2= OO_2:2=8,5$ \longrightarrow
6.	Положение линии плечевого переката (O_4H_4), отрезок O_1O_4 (из т. O_4 вниз	$\longleftarrow O_1O_4= O_1O_2:2= (O O_1 - O O_2)= (33 - 17) = 16:2=8$

	опустить перпендикуляр до линии низа, получаем новую точку Н ₄)	
7.	Положение линии ширины рукава под проймой (РР ₁), отрезок ОР (из точки Р вправо провести горизонтальную линию до линии О ₁ Н ₁ , получаем новую точку Р ₁)	↓ ОР= АГ (с чертежа спинки)- 2,5= 20 – 2,5= 17,5
8.	Положение линии локтя (ЛЛ ₁), отрезок ОЛ (из точки Л вправо провести горизонтальную линию до линии О ₁ Н ₁ , получаем новую точку Л ₁)	↓ ОЛ = Др:2 = 53:2+0,5= 27
II.	Построение оката рукава	
9.	Положение вспомогательной точки О ₅	←О ₂ О ₅ = О ₃ О ₂ :2= 8,5:2=4,3
10.	Положение вспомогательной точки О ₆	→О ₂ О ₆ = О ₂ О ₄ :2+1,5= 8:2+1,5=5,5
11.	Положение вспомогательной точки О ₇	↑Р _л О ₇ =Г ₂ П ₁ (с чертежа спинки)= 7,5
12.	Положение вспомогательной точки О ₈	↑ Р _п О ₈ = Г ₃ П ₃ (с чертежа полочки) = 5,1
13.	Построение вспомогательных точек: <i>a, б, в, г, д, е</i> – т. <i>a</i> отстоит от т. О ₇ влево на 0,5см – т. <i>б</i> отстоит от т. О ₈ вправо на 0,5см – т. <i>в</i> на перпендикуляре из середины отрезка Ра на 1 см – т. <i>г</i> на перпендикуляре из середины отрезка Р ₁ б на 2 см – т. <i>д</i> на биссектрисе угла О ₅ на 1 см – т. <i>е</i> на биссектрисе угла О ₆ на 2 см провести линию оката рукава через основные и вспомогательные точки	
14.	Обвести контур чертежа сплошной основной линией	

2.1. Платье «Глубина»

Платье «Глубина» выполнено в стиле «Нью лук», которому свойственна женственность, подчеркивание талии, расширенная к низу юбка.

Чтобы поддержать морскую тематику, решено было выполнить переход от светлого к темному (глубине моря) техникой холодного батика.

Данная модель используется в концертных выступлениях музыкальной школы, литературных салонах и в других торжественных мероприятиях (приложение 7 стр. 31).

Лёгкое платье из креп-сатина для девочек подростковой возрастной группы, отрезное по линии талии, нижняя часть изделия расширена в его основе конструкция юбки полусолнце. Талию подчеркивает пояс. Длина изделия до колен.

Горловина спинки и полочки обработана подкройной обтачкой. Рукав втачной 3/4, Нижний срез изделия обработан швом в подгибку с открытым обметанным срезом. Дополнением к модели служат бусы, выполненные из бисера, бусин, перьев, ниток мулине, которые поддерживают цветовую гамму модели.



Чертёж модели «Глубина» на основе плечевого изделия с втачным рукавом

Сш	16,5
СгI	43
СгII	44,5
Ст	31,5
Сб	47
Шс	16,5
Шг	16,5
Цг	8,5
Вг	24
Дтп	45
Дтс	38
Впрз	20
Впк	39
Шп	14
Др	53
Оп	27
Окис	21
Дю	68

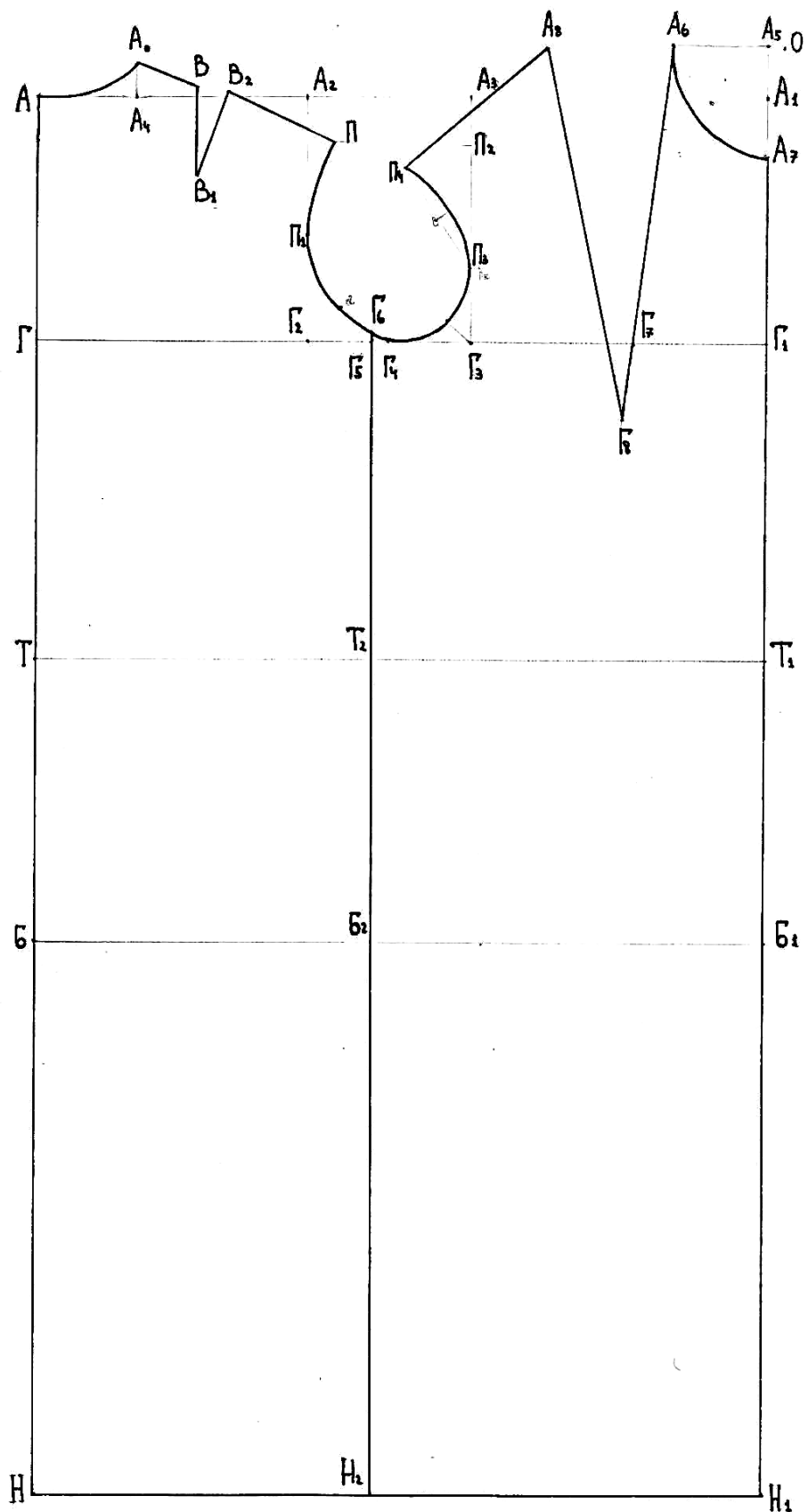
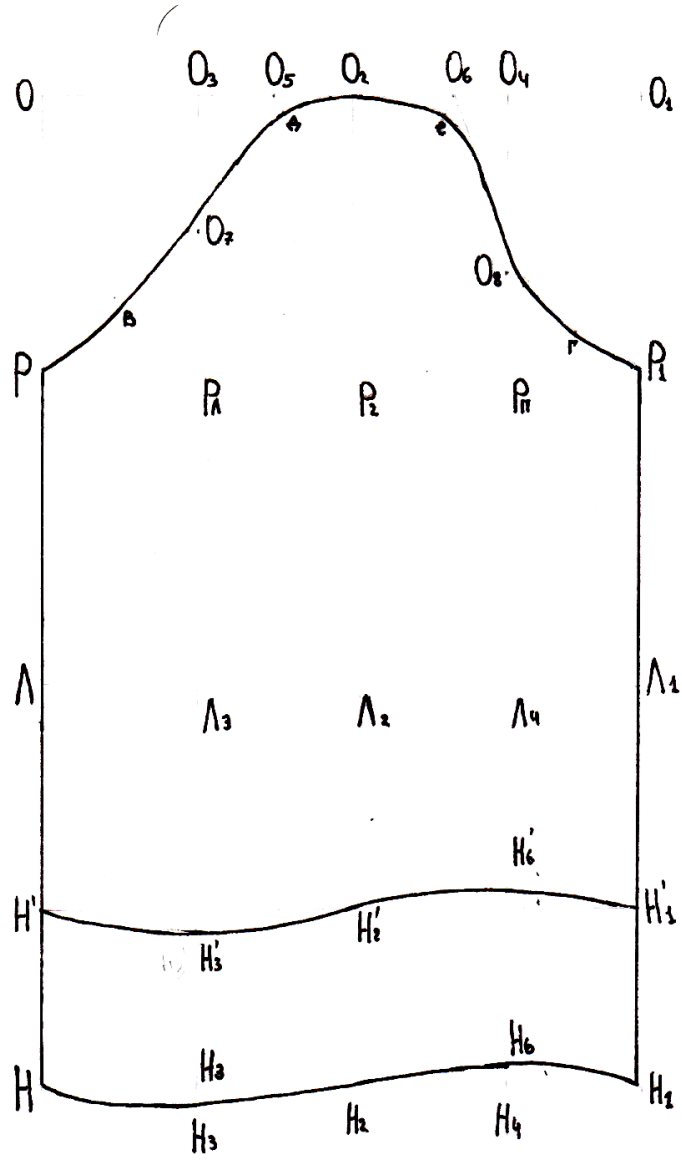
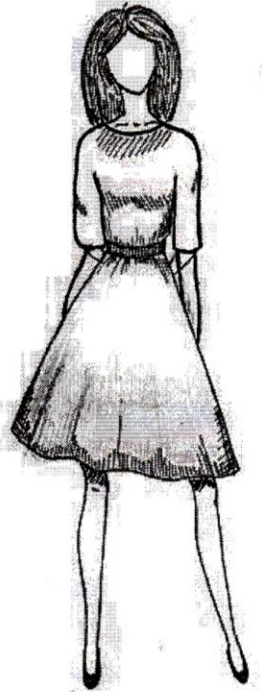
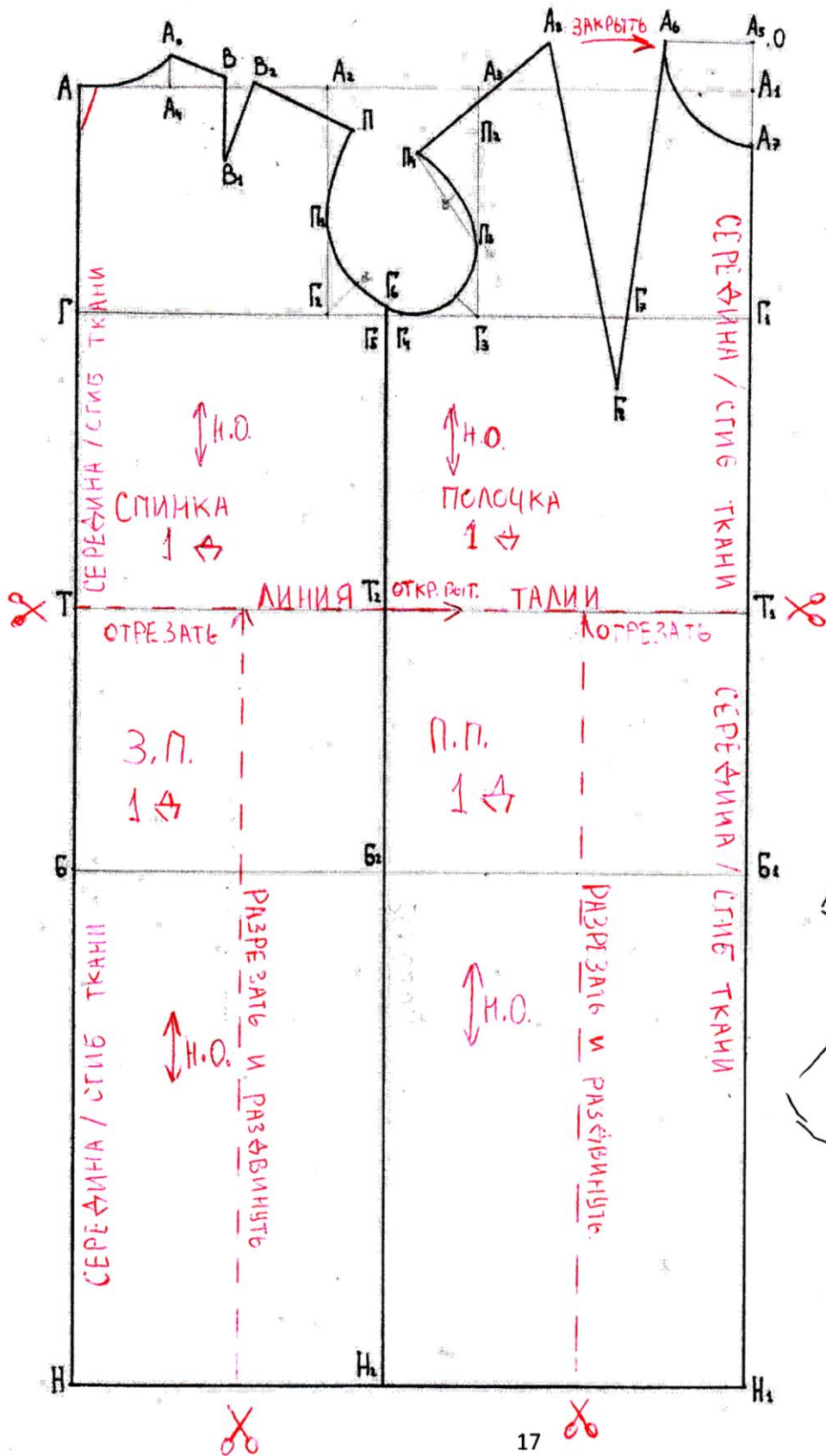


Чертёж основы одношовного втачного рукава



Моделирование платья «Глубина» на основе чертежа плечевого изделия с втачным рукавом



2.2. Сарафан «Море ночью»

Продолжая тему моря, наткнулась на картину Айвазовского «Крейсер в море ночью», в основном в картине доминировал синий цвет, в котором отражались теплые оттенки. Художник очень тонко изобразил морскую пену, придававшую легкость его творению.

Рассматривая шедевр Айвазовского, я вспомнила, что видела у бабушки Александры Михайловны, ткань похожего оттенка. Это полушерстяная ткань, бледно-серые полосы, идущие вдоль ткани, придают ей легкость такую же, как и в картине Айвазовского. Создавая эскиз будущего изделия, решила, что оно будет выполнено в стиле минимализм. Чтобы соответствовать выбранной тематике, по лифу расположила вышивку - двух одинаковых рыбок, контур которых вышит белыми нитками, подобрала соответствующую фурнитуру – серые пуговицы с белой окантовкой. Модель можно использовать для повседневного ношения, т.к. соответствует школьному дресс-коду.

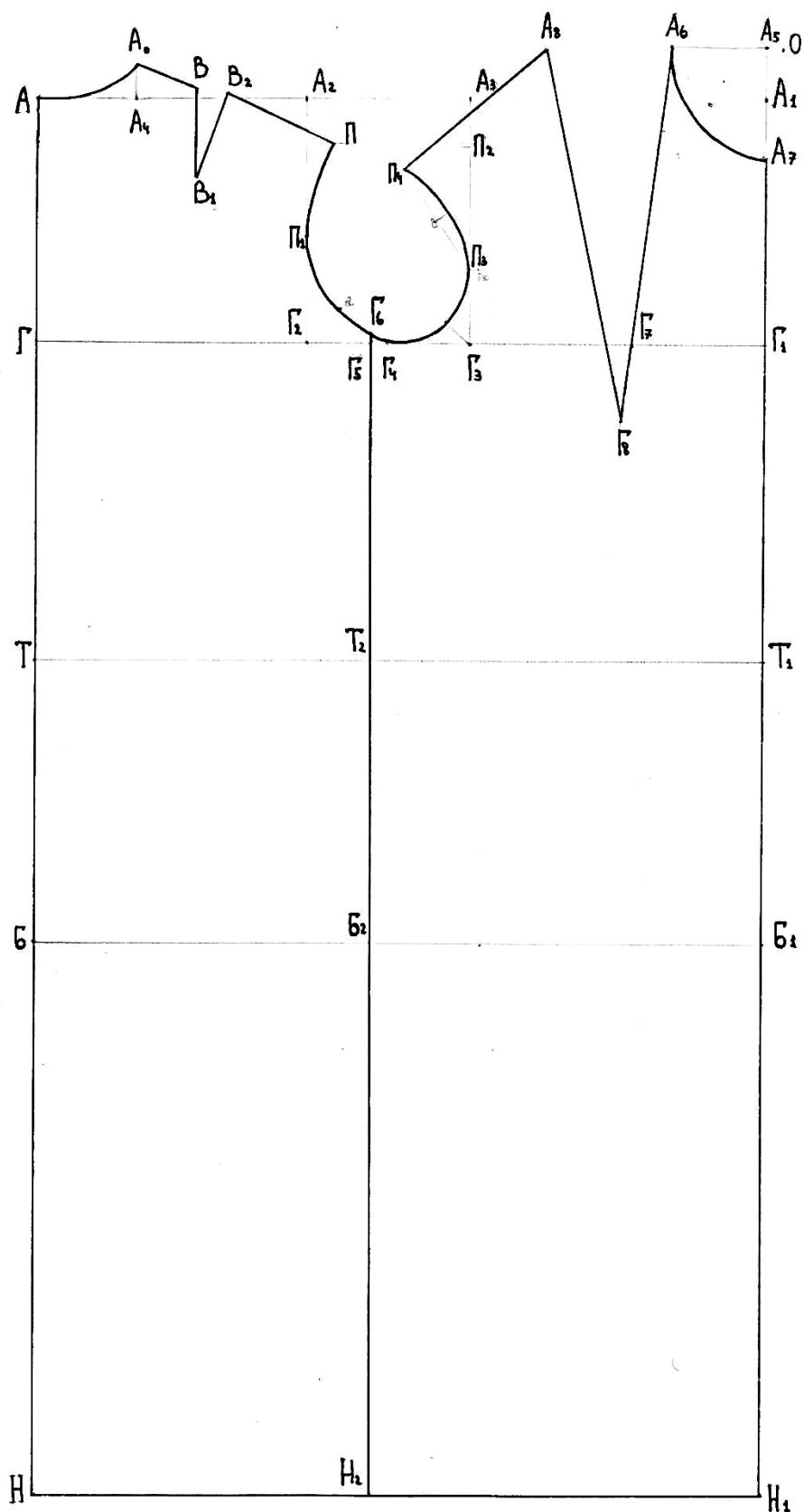
Сарафан из полушерстяного габардина для девочек подростковой возрастной группы, отрезной, линия талии завышена. Слегка расклешённого к низу силуэта трапеции. Длина изделия до колен. Нагрудная вытачка перенесена в линию талии в виде двух мягких складок. На лифе спереди выполнены притачные планки, застёгивающиеся на две пуговицы. Горловина спинки и полочки, пройма обработаны подкроенными обтачками. Низ изделия обработан потайным швом в подгибку с открытым обметанным срезом.

Дополнительным элементом является вышивка в виде рыбок.

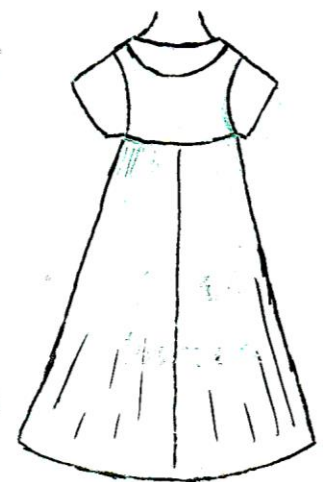
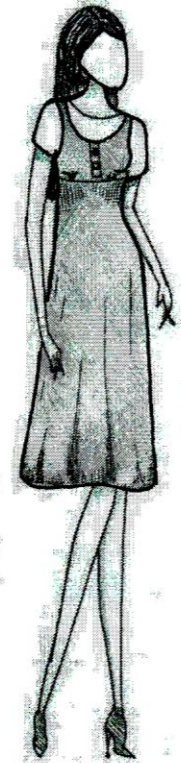
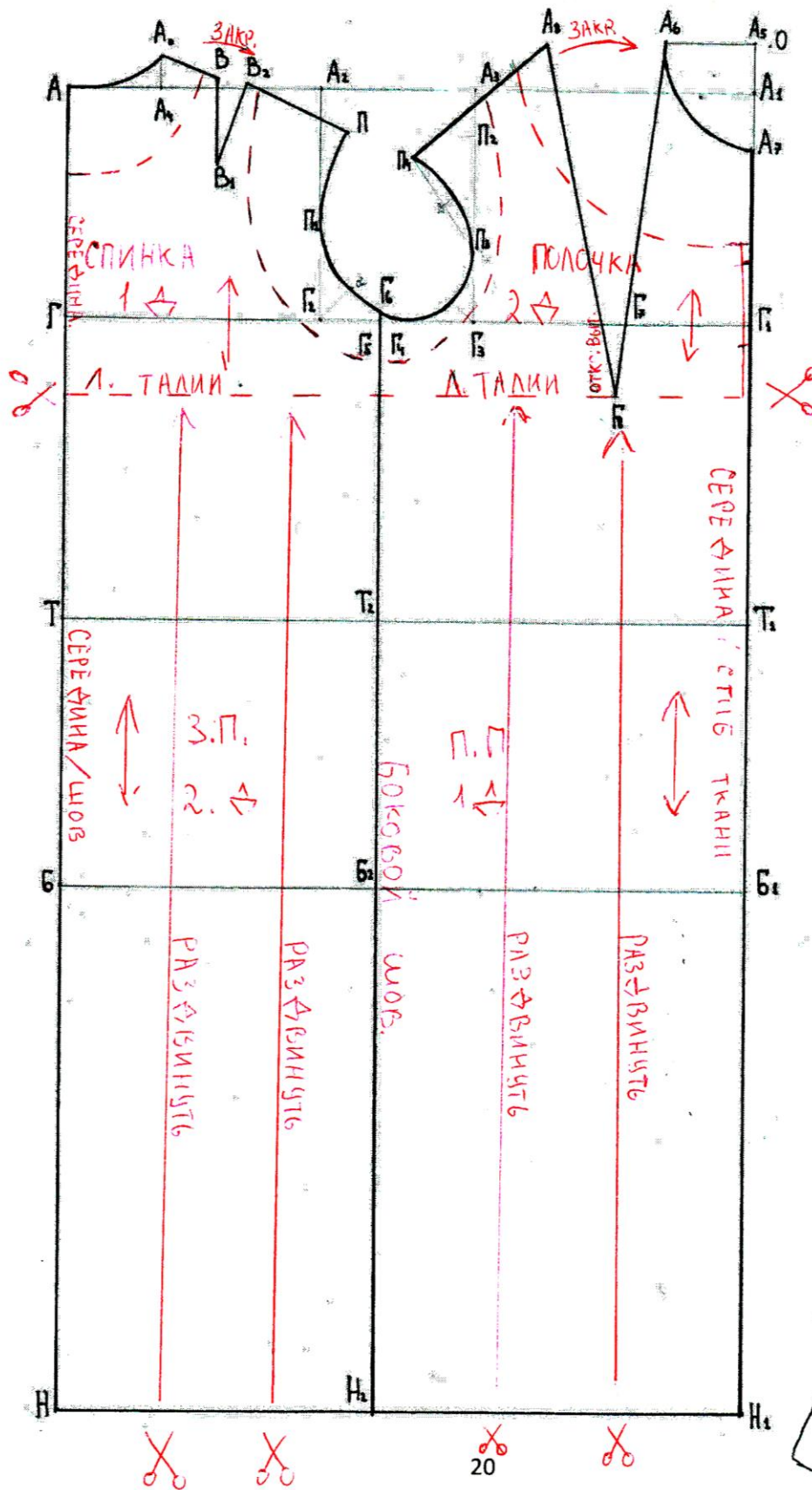


Чертёж модели
«Море ночью» на основе плечевого изделия с втачным рукавом

Сш	16,5
СгI	43
СгII	44,5
Ст	31,5
Сб	47
Шс	16,5
Шг	16,5
Цг	8,5
Вг	24
Дтп	45
Дтс	38
Впрз	20
Впк	39
Шп	14
Оп	27
Дю	68



Моделирование сарафана «Море ночью» на основе чертежа плечевого изделия с втачным рукавом



2.3. Платье «Амфитрита»

Идеей создания данного образа послужила Древнегреческая богиня Амфитрита, являвшаяся женой владыки морей Посейдона. Модель выполнена в стиле «Гламур». Особенностью этого платья является необычное сочетание насыщенного голубого атласного шелка



(иск.) и струящегося по нему черного фатина. Чёрное легкое кружево подчеркивает фигурный вырез приталенного лифа, а юбка полусолнце делает талию визуально уже.

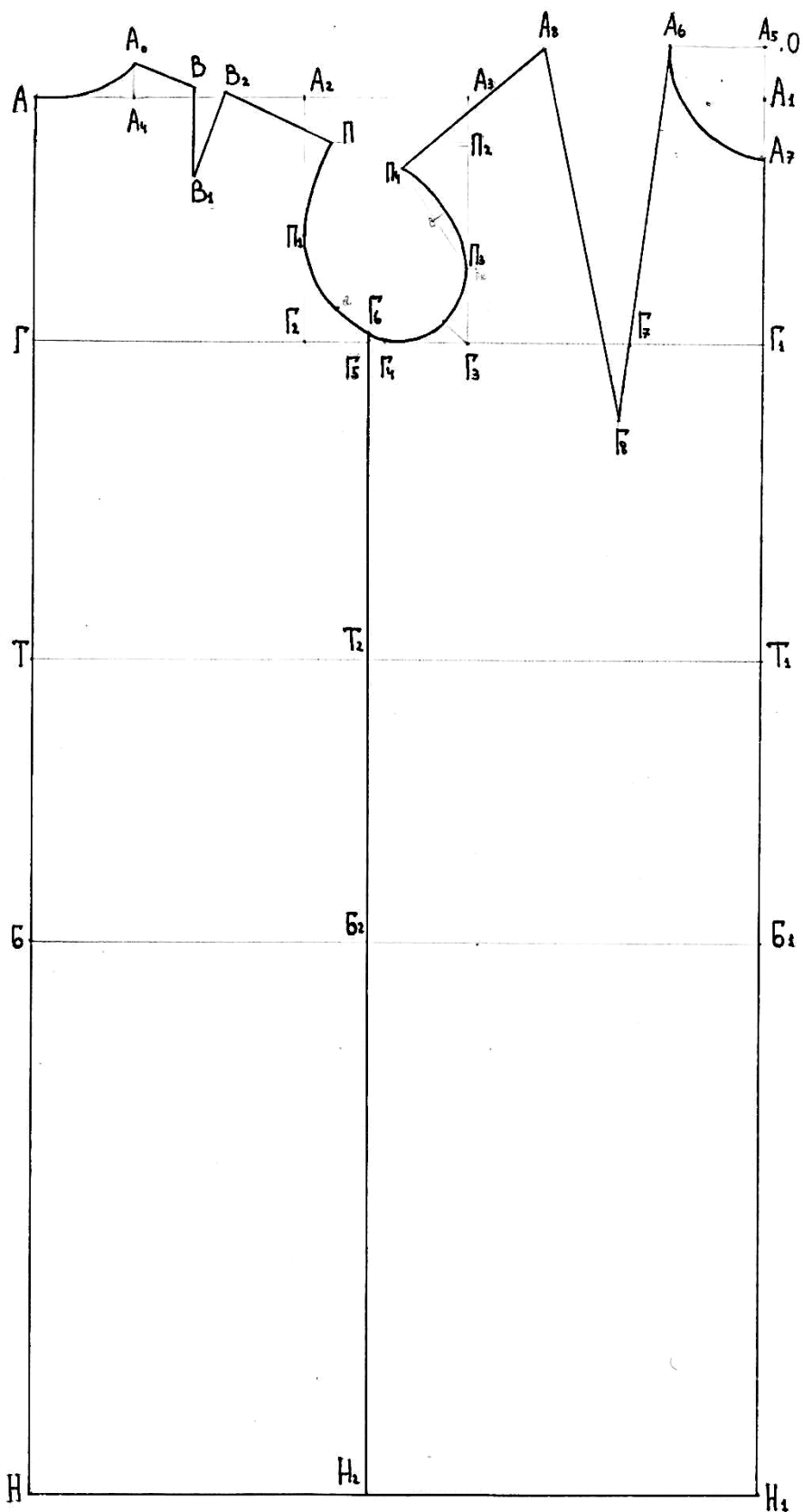
Модель предназначена для девочек подростковой возрастной группы, платье отрезное по линии талии, нижняя часть которого выполнена на основе конструкции конической юбки полусолнце. Длина изделия до пола. Для придания жесткости и четкости формы, лиф продублирован клеевой бязью. Нагрудная вытачка переведена в линию талии. Верх лифа оформлен фигурным вырезом и обработан подкройной обтачкой. Силуэт приталенный. Застёжка-молния расположена в боковом шве. Низ изделия обработан швом в подгибку с открытым обметанным срезом. Дополнительный элемент – это юбка, выполненная из чёрного фатина. Украшающие элементы – кружева по вырезу лифа и по линии талии. Дополняют модель – митенки из фатина



Данную модель планирую использовать на традиционных гимназических балах, в концертной деятельности и на выпускной вечер.

Чертеж модели «Амфитрита» на основе плечевого изделия с втачным рукавом

Сш	16,5
СтI	43
СтII	44,5
Ст	31,5
Сб	47
Шс	16,5
Шг	16,5
Цг	8,5
Вг	24
Дтп	45
Дтс	38
Впрз	20
Впк	39
Шп	14
Оп	27
Дю	100



Вывод по второй главе: проанализировав модные стили, создала коллекцию в соответствии со своим вкусом и направлениями современной молодежной моды. (Приложение 8)

2.4. Эколого–экономическое обоснование коллекции

Материал	Стоимость за единицу (руб.)	Количество	Факт. Стоимость (руб.)
Креп-сатин	350	1,8 м.	630
Полушерстяной габардин	0	1,2 м.	0
Атласный шёлк (иск)	400	3 м.	1200
Фатин	400	3 м.	1200
Кружево узкое	50	0,9 м.	45
Кружево широкое	75	0,7 м.	52,5
Молния 50 см.	100	1 шт.	100
Молния 20 см.			
Итого:			3227,5

Вывод: вся коллекция, состоящая из трёх изделий, обошлась мне в сумму 3227 руб. 50 коп.. В эту стоимость не вошли стоимость ниток, пуговиц, п/ш габардина, т.к. всё это было дома. Габардин подарили моей бабушке на 50-летний юбилей (25 лет назад), поэтому его в расчет не брала. Не учитывала затраты на электроэнергию потому что шила в светлое время суток, а современные швейные машины потребляют очень мало электроэнергии.

С точки зрения экологии проект обоснован. Все ткани приобретены в лицензированных магазинах, поэтому считаю, что моя коллекция вреда окружающей среде не нанесёт.

Заключение

Целью данной работы было показать юной аудитории, что можно одеваться со вкусом, не загоняя себя в рамки какого-то определенного стиля популярного на данный момент.

В ходе работы проанализировали различные модные стили в одежде, и пришли к выводу:

1. современная молодёжная мода основывается на образах прошлых эпох
2. единый стиль как таковой отсутствует
3. в 21 веке современные дизайнеры предлагают смешение стилей, но не хаотично, а так чтобы они сочетались: по цветовой привязке, по тематике, по конструкции.

Следовательно, создать свой модный образ доступно каждому, для этого необходимо изучить популярные сейчас стили и создать собственный образ на основе своих предпочтений.

Работая над проектом, открыла для себя новые знания в области истории развития моды, узнала, что мода циклична и постоянно повторяется в различных элементах одежды, аксессуарах.

Предприняла попытку создать коллекцию одежды, объединенную одной темой, темой «Цвета моря». И как море она разнообразна, в одной модели можно увидеть легкость морской пены, в другой глубину, в третьей тонкость и изящество мифов Древней Греции.

С точки зрения экономики проект обоснован, перед тем как пойти в магазин, откройте «бабушкин сундучок», возможно, там вы найдете что-то нужное для себя.

Считаем, что цель достигнута, задачи выполнены и надеемся, что идея создания собственного образа донесена до юной аудитории.

Библиографический список

Литература:

1. Ф. Брун, М. Тильке /История костюма. Энциклопедия/ АОЗТ изд-во «ЭКСМО»- М, 1996, 463с с ил.
2. «Как шить красиво»: Пер. с англ./ Предисл. В. Зайцева. – М.: Мир, 1990 –368 с., ил. – (Школа практических знаний).
3. «Основы художественного проектирования одежды»: А. И. Черемных - М.: Легкая индустрия, 1968 - 220 с.
4. «Раскрой и пошив одежды»: Е. Я. Костина – М.: Легкая индустрия, 1977 – 264 стр.

Интернет-источники:

- 1 <https://www.casual-info.ru/wiki/%D0%98%D1%81%D1%82%D0%BE%D1%80%D0%B8%D1%8F%20%D0%BC%D0%BE%D0%B4%D1%8B.%20%D0%9A%D0%B0%D0%BA%20%D0%B2%D0%BE%D0%B7%D0%BD%D0%B8%D0%BA%D0%BB%D0%B0%20%D0%BC%D0%BE%D0%B4%D0%B0/>
- 2 <https://ru.wikipedia.org/wiki/%D0%9C%D0%BE%D0%B4%D0%B0>
- 3 <https://www.casual-info.ru/wiki/%D0%98%D1%81%D1%82%D0%BE%D1%80%D0%B8%D1%8F%20%D0%BC%D0%BE%D0%B4%D1%8B.%20%D0%9A%D0%B0%D0%BA%20%D0%B2%D0%BE%D0%B7%D0%BD%D0%B8%D0%BA%D0%BB%D0%B0%20%D0%BC%D0%BE%D0%B4%D0%B0/>

Реклама

Наша фирма быстро, в раз

Изготовит ваш заказ.

Не оставит без вниманья,

Ваши мысли и желанья.

Модных мы полны идей,

Приходите к нам скорей



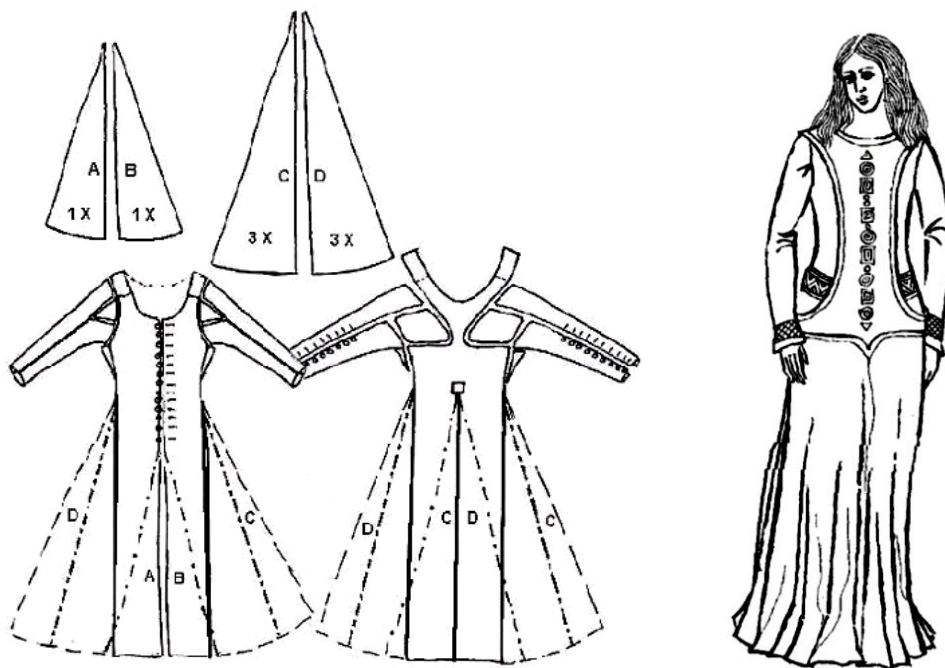
Формирование моды



Франция XVII в.

Приложение 2

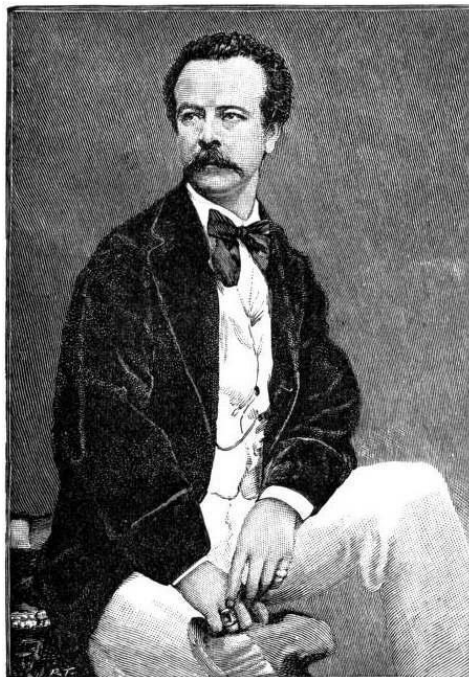
В XV веке в Западной Европе закладываются основы кроя.



Король Людовик XIV- законодатель моды



Родоначальник «Высокой моды» французский модельер английского происхождения Чарльз Фредерик Ворт XIX в.



Приложение 5

Создателем нового стиля до начала 1920-х годов является французский модельер Поль Пуаре.



Приложение 6

Коко Шанель



Стили молодежной моды

1. Академизм

«Прародителем» стиля считается одежда ученых, судей. То есть мантии, робы, шапочки с кистью, накидки, ленты и регалии. Ткани академизма простые, но солидные: кожа, замша, твид, лоден, драп, деним. Цвета спокойные, неяркие. Допускаются узоры: шотландская клетка, гусиная лапка, полоска. Пролетарии интеллектуального труда носят пальто-честерфилд, джинсовые куртки, нестрогие пиджаки, джемперы, джинсы стандартного кроя. В женском арсенале – платья без декольте со скупым, незаметным декором, скромные юбки, кардиганы, плащи. Обувь удобная, на низком каблуке.



2. Бохо или Богемный стиль

На сегодняшний день стремительно набирает популярность бунтарский стиль бохо в одежде. Его главная особенность — вещи, которые, на первый взгляд, не сочетаются друг с другом. Ткани вида: ситец, хлопок, лен, мешковина, шерсть с национальным принтом. Цвета жизнерадостные. Богемный «репертуар» составляют свободные блузки, брюки-клеш, жилетки-пэчворк, многоярусные юбки, цветастые платья и шляпы. А к ним сапожки, украшенные бахромой, туфли с тесемками и бусинами, сандалии.⁴



3. Глэм-рок

Рождением стиль обязан рок-музыке. Его излюбленные ткани – кожа, винил и деним. В фаворе гладкие, лакированные фактуры, черный, серебристый, красный, электрический цвета. Куртки-косухи, черные рубахи, футболки с черепами, «козой», прочей рокерской



⁴<https://obliqo.ru/vse-stili-odezhdy-spisok-s-foto/>

символикой, кожаные жилеты с байкерским декором, короткие платья, обтягивающие джинсы и лосины... Все это глэм-рок. Одежду щедро покрывают цепи, шипы, а равно пайетки и кристаллы Сваровски. Обувь тоже с фурнитурой.⁵

Это искусство гармоничного сочетания ярких цветов и оттенков в одном ансамбле. Образ в стиле колор блок предполагает одежду простого кроя, без сложных деталей и «лишних» аксессуаров. Чем проще — тем лучше. Ведь главное в вашем ансамбле — цвета.

4. Кэжуал

«Casual» значит «неформальный», «случайный», но случайность его, конечно, хорошо продуманная. Выбор стилевой одежды широк: куртки, недлинные пальто, нестрогие пиджаки, свитера, рубашки, футболки, джинсы, слаксы, брюки-чинос, брюки-карго... Для женщин жакеты, жилетки, кардиганы, топы, леггинсы, юбки и платья без декольте. Кэжуал внимателен к деталям, но отрицает стразики, пайетки, рюшечки. Обувь, подходящая к одежде кэжуал, – броги, лоферы, слипоны, балетки. Типичные ткани – кожа, вельвет, деним, трикотаж, шерсть, хлопок, лен. Цвета любые, не режущие глаз.



5. Минимализм

Минимализм – стиль одежды, который не признает многослойности, слишком ярких цветов, и прочего «лишнего» декора. Он никогда не поддавался на подиумные уловки, а всегда был индивидуальным. Лаконичные детали и аккуратные акценты зачастую смотрятся намного интереснее и ярче трендовой мишуры. И именно эта простота вкупе с элегантностью делает минималистичный стиль популярным.⁶



5. Гламурный стиль

Эти великолепные платья из дорогих тканей, будто созданные для ковровой дорожки. Они отлично подходят для выхода в свет и торжественных мероприятий. К ним можно отнести роскошные наряды макси-длины, элегантные модели, облегающие фигуру, платья-ампир со шлейфом. Для

⁵<https://obliqo.ru/vse-stili-odezhdy-spisok-s-foto/>

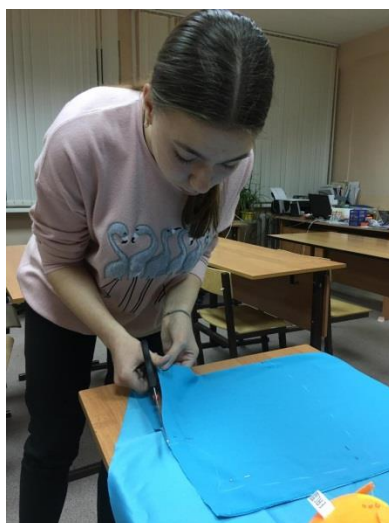
⁶<https://obliqo.ru/vse-stili-odezhdy-spisok-s-foto/>

девушек небольшого роста стилисты советуют выбирать платья подлиннее и надевать к ним каблуки повыше. К гламурному длинному наряду необходимы соответствующие роскошные украшения и аксессуары. Не рекомендуется надевать его с бижутерией. К такому вечернему платью лучше всего подходят сумочки-косметички и клатчи.⁷



Приложение 8

Последовательность изготовления модели «Амфитрита»



⁷<https://ya-modnaya.ru/publ/5-1-0-90>