

Международное объединение преподавателей и ученых

I Международная конференция учащихся
«НАУЧНО-ТВОРЧЕСКИЙ ФОРУМ»

НАУЧНО-ИССЛЕДОВАТЕЛЬСКАЯ РАБОТА
Тема «Капелька лесов России» (заказник Бунинский лес)
Направление Экология. Природа родного края.

Выполнила:
обучающаяся 11 класса
филиала МАОУ СОШ № 5 – СОШ № 4
р.п.Приютово
Валиева Ильнара Ильфаковна

Руководитель:
Валиева Ирина Сагиловна
Заместитель директора по УВР,
учитель географии

2020г.

Оглавление

1.	Введение.....	3
2.	Основная часть. Физико–географическое положение Белебеевского района.....	4
2.1	Рельеф, геологическое строение и природные ландшафты.....	4-5
2.2	Климатические особенности.....	5
2.3	Растительный и животный мир.....	5-6
2.4	Водные экосистемы.....	6
2.5	Лесные ресурсы.....	6-7
2.6	Заказники и памятники природы.....	7
2.7	Бунинский лес.....	7-14
3.	Заключение.....	15
4.	Список используемой литературы.....	16

Введение

На восточной окраине величайшей в мире Русской равнины, перед самым седым Уралом - небольшая коричневая крапинка. Это - Белебеевская возвышенность, органическая часть родной земли башкирской - «берёзового листка» великой России, «питающегося соком матери своей». Горы Белебеевской возвышенности насыщены зелёным цветом. Огромное пространство, наполненное зеленью живой природы, - главное зрительное ощущение, которое остаётся в памяти на всю жизнь. Природы, давно освоенной, неиссякаемая мощь которой вызывает чувство гордости, особенно если ты здесь рождён или живёшь.

Природа щедро наградила благодатную Белебеевскую землю неброской, но гармоничной красотой. Край берёзовых рощ и чистых родников, цветущий край, благословенный... Так образно и любовно называют белебеевцы этот живописный уголок юго-западной части Башкортостана. На севере района простираются массивы изумрудных хвойных и широколиственных лесов, по долинам рек – обширные пойменные луга. На юге светлые участки березняков и дубрав перемеживаются с башкирскими степями.

С целью сохранения природы нашей местности и обеспечения воспроизводства всех природных компонентов, поддержания общего экологического баланса в районе, учитывая важную природоохранную роль уникальных островков естественных сосновых насаждений, было принято постановление о создании природного заказника «Бунинский лес» в Белебеевском районе. На его территории находятся самый красивый сосновый бор с многовековыми деревьями, липняки, дубняки, луга и каменистые степи. Этот уголок природы и стал объектом нашего исследования.

Объект исследования: природный заказник «Бунинский лес».

Предмет исследования: вода родника «Гремучий ключ».

Цель: познакомиться с историко-географической характеристикой заказника «Бунинский лес».

Задачи:

1. Выяснить исторический аспект названия заказника;
2. Определить физико-географическое положение леса;
3. Исследовать экологическое состояние воды родника «Гремучий ключ».

Актуальность исследования заключается в том, что заказник «Бунинский лес» подлежит охране и защите с целью обеспечения сохранности памятников природы на уровне, отвечающем экологическим и природоохранным требованиям.

Физико – географические условия Белебеевского района

2.1 Рельеф, геологическое строение и природные ландшафты

Белебеевский район расположен на южном Урале, в самом центре Евразии, на Бугульминско-Белебеевской возвышенности, находящейся на востоке великой Русской равнины. Рельеф увалистый, с глубоко врезанными долинами

рек. С интенсивным поднятием возвышенности, сложенной породами различной твёрдости, связаны особенности рельефа. Поверхность слагается исключительно из глин, песчаников, мергелей, известняков и доломитов. Сама возвышенность, если взглянуть на неё с поднебесной высоты, представляет собой типичное плато, подобное Уфимскому или Зилаирскому, местами ограниченное крутыми южными и юго-западными склонами. Белебеевская возвышенность образовалась в результате поднятия двух сводов кристаллического фундамента Русской платформы вместе с толщей накопившихся осадочных пород в конце третичного и начале четвертичного периодов. Поднятие возвышенности ещё не прекратилось, что подтверждается углублением русел рек, а также нарушениями в профиле и высоте речных террас. Абсолютная величина «роста» возвышенности составляет 0,4-0,5 сантиметров в год. Расчленение Белебеевской возвышенности чрезвычайно своеобразно. Наиболее резко оно выражено по периферии возвышенности и несколько меньше в центральной части, где она имеет до сих пор платообразный характер. И это служит основанием для сохранения за нею часто употребляемого названия Белебеевского плато. Происхождение рельефа Белебеевской возвышенности чисто эрозионное. Оно непосредственно связано с размывающим действием вод атмосферных осадков с момента обособления возвышенности в конце третичного времени. По природным ландшафтам Белебеевская возвышенность – часть Высокого Заволжья и входит в зону лесостепи, где участки широколиственных и широколиственно - сосновых лесов перемеживаются с открытыми пространствами былых, ныне распаханых степей. Лишь в наиболее засушливой части островки лесов из дуба, липы, клёна сменяются разнотравной, ковыльной степной растительностью. Особенности рельефа отнесли леса к категории равнинных.

Основной фон почвенных образований данной местности слагается из чернозёмновидных и чернозёмных почв различной мощности, тучности и щёлочности, часто карбонатных. Такие почвы, если они заняты древесной растительностью, деградированы и стоят на грани между чернозёмами и серыми лесными почвами. Лесом заняты в основном почвы из категории серых лесных почв. По своему механическому составу в основном почвы среднесуглинистые. В северной части преобладают серые, оподзоленные лесные почвы, в южной – тёмно – серые, слабо оподзоленные. Сложная комбинация самых разнообразных природных факторов составляет своеобразие Белебеевского района. У нас всё переплелось: тайга и степь, горы и равнины, север и юг, Европа и Азия... Природа щедро наградила наш край неброской, но гармоничной красотой. Цветущий край, благословенный.... Так образно и любовно называют белебеевцы этот живописный уголок юго-западной части Башкортостана. На севере района простираются массивы изумрудных хвойных и широколиственных лесов, по долинам рек – обширные пойменные леса. На юге светлые участки березняков и дубрав перемеживаются с башкирскими степями. В районе можно встретить все типы ландшафта европейской части страны.

2.2 Климатические особенности

Климат Белебеевского района континентальный, неустойчивый и умеренно увлажнённый. Характерными для него являются повышенные местные температуры, возможные засухи и суховейные ветры, частые снежные метели, неустойчивость погоды по временам года, резкие колебания суточного и годового хода температуры. Средняя температура воздуха составляет января – 15С, средняя температура июля + 18,5С. В год выпадает 450 – 500 мм осадков. Летом бывают ливни с грозами, часто случаются засухи. Зимой наблюдаются два типа погоды: морозная, малооблачная, безветренная или со слабым ветром и мягкая облачная погода с ветрами и снегопадами. Относительная влажность в среднем за год составляет 70%. В течение года преобладают южный и юго-западный ветры. Местные различия в климате Белебеевской возвышенности определяются, с одной стороны, расположением её территории в глубине материка, с другой – разновысоким характером устройства её поверхности.

2.3 Растительный и животный мир

Растительный и животный мир лесостепной зоны Белебеевского района уникален, разнообразен и богат. Сосновые леса, представленные здесь широко – и мелколиственными лесами имеют большое ландшафтообразующее и эстетическое значение. Естественные сосняки по своему характеру и флористическому составу очень близки с горными светло – хвойными лесами Урала. Характерная особенность растительности в том, что эти леса продвигаются далеко на юг, в полосу степи, что не могло не отразиться на их видовом составе. Действительно, в травяном пологе этих лесов значительное место занимают лугостепные и степные виды. Лесные виды растений (типчак, пырей) мирно уживаются со степными (шалфей, горлицы). Здесь доминируют сосняки, относящиеся к группе злаковых, разнотравных и реже липовых, лещиновых и дубовых типов. Всего в районе произрастают 23 вида древесных растений. Леса района относятся преимущественно к защитным. Существующее разделение лесов в лесхозе по группам и категориям защитности соответствует лесорастительным, современным экологическим условиям. В Белебеевском районе распространены осинники, липняки, дубо–липняки, липо–дубняки и кустарниковые леса. В подлеске преобладают лещина, бересклет бородавчатый, жимолость лесная, калина, рябина и черёмуха, встречается и волчье лыко.

В лугах растут ежа сборная, тимофеевка луговая, кровохлёбка лекарственная, горошек мышиный, клевер луговой, чина луговая, а на низинных лугах – гравилат речной, лабазник вязолистный. В районе сеть болотистые луга с осокой полосатой, тростником обыкновенным, ситником Жерарда. На территории края выявлено 490 видов цветковых растений. Наибольшим видовым разнообразием отличаются семейства астровых, мятликовых, капустоцветных, зонтичных, розоцветных, бобовых. Довольно много растений из семейства ивовых, гречишных, гераниевых, фиалковых, буравчиковых, лютиковых. Перечисленные семейства включают до 330 видов,

что составляет 71% от всей флоры Белебеевского района. Есть в нашем районе места, где растительный мир сохранился таким, каким он был десятки миллионов лет назад. Природа сберегла для нас эти реликты.

В Белебеевском районе обитают представители 15 типов животного царства. Куда бы мы ни пошли – всюду встретим животных. Они обитают в почве, под опавшими листьями, под корой деревьев, в траве и лесу, в водоёмах от самых крохотных до больших озёр и рек, в деревнях и городах. Фауна района представлена большим количеством насекомых, земноводных, рыб, пресмыкающихся, птиц и зверей. 23 вида млекопитающих водятся в районе (в Башкортостане – 77). Они играют ведущую роль в природных сообществах. Наиболее часто встречающиеся представители: ёж обыкновенный, крот обыкновенный, заяц - беляк и заяц – русак, белка обыкновенная, сурок степной, суслики (большой и малый), речной бобр, выдра, волки, лисы, горностаи, хорёк, барсук, куница, лось, косуля, кабан, глухарь, тетерев, рябчик и др.

2.4 Водные экосистемы.

Город и район богаты пресными водоисточниками. Берут начало и протекают по Белебеевскому району реки Усень и Ря и их многочисленные притоки. Вода для бытовых нужд белебеевцев выкачивается из 54 скважин, 11 родников, до употребления населением проходит очистку ультрафиолетом. Всего в районе 296 рек и речушек общей протяженностью 690 километров. Особое богатство земли белебеевской – 16 прудов, 7 небольших болот и 101 родник. Водные источники в черте города Белебея носят поэтические названия – Тёплый ключ, Солдатский ключ, Гремучий ключ, Лазурный ключ, Святой ключ... И вода одного вкуснее и целебнее другого!

2.5 Лесные ресурсы

Леса Белебеевского района представляют собой большое национальное богатство республики. Лесные массивы выполняют не только агрономическую, водорегулирующую, почвозащитную и барьерную роль, они являются и лечебно – климатическим и социальным фактором. Природа неоценима красотой своих лесных пейзажей. Одеты изумрудными сосняками крутосклоны, величественные дубравы, незабываемые уголки, где холмы чередуются с долинами неглубоких, но полноводных рек, - всё это характерно для лесных пейзажей Белебеевской земли. Судьбы лесов сложились по – разному, в зависимости от того, в чьих руках они находились. До Великой Октябрьской Социалистической революции часть их принадлежала казне, другая часть находилась в помещичьих землевладениях, а отдельные урочища – в общем пользовании. Все леса, например, расположенные на территории нынешнего Белебеевского лесхоза, до 1866 года разделялись на две категории: частновладельческие (помещиков) и общественные, принадлежащие башкирам – вотчинникам и сельским обществам. После декрета 1917 года о национализации лесов, все они были объединены в лесной фонд. Белебеевский лесхоз организован в 1936 году на базе Белебеевского леспромхоза. Территория лесхоза занимает среднюю часть Белебеевской возвышенности, представляющий ряд плоских или слабоволнистых равнин с отдельными

возвышенными точками. Зелёный щит нашего района сохраняется и приумножается заботливыми руками лесников. Согласно Лесному кодексу, леса подлежат охране и защите в целях обеспечения их сохранности на уровне, отвечающем экологическим и социально – экономическим требованиям. В целях сохранения и обеспечения воспроизводства всех природных компонентов, поддержания общего экологического баланса в районе, учитывая важную природоохранную роль и неопределимые рекреационное, эстетическое и историческое значение уникальных островков естественных сосновых насаждений, было принято постановление о необходимости создания в Белебеевском районе государственных природных заказников.

2.6 Заказники и памятники природы

На территории района располагается 3 заказника по охране лекарственных растений; 10 памятников природы; 4 микрозаказника; 2 государственных заказника: Усень - Ивановский и Бунинский лес. Памятники природы в основном находятся на территориях заказников. Усень - Ивановский государственный природный заказник организован 28 февраля 1991 года в целях сохранения средовоспроизводящих свойств лесов, обеспечения общего экологического баланса в районе. Он располагается между сёлами и деревнями Усень – Ивановское, Чермасан, Кидрячёво Метевбаш, на землях Метевбашевского и Усеньивановского лесничеств общей площадью 12 тысяч гектаров. Заказник «Бунинский лес» создан в январе 1997 года с введением особого режима пользования общей площадью 1200 гектаров. В заказник вошли кварталы №85-93. Здесь запрещены рубки главного пользования по хвойному хозяйству и ведение какой-либо охоты, установлены информационные, указательные и предупредительные аншлаги на природоохранную тематику.

Цель заказника – сохранить естественную природу на Бугульминско – Белебеевской возвышенности.

2.7 Бунинский лес.

Бунинский лес – ботанический заказник, который находится на Мартыновской горе в 2-х километрах от деревни Мартыново. *(Приложение 1)* До недавнего времени заказник «Бунинский лес» назывался Мартыновским. Но решением главы Администрации Белебеевского района Республики Башкортостан от 8 января 1997 года было принято постановление о создании природного заказника «Бунинский лес» в Белебеевском районе. *(Приложение 2)*. Откуда пошло название этого леса? *(Приложение 3)* История семьи Буниных сохранилась в памяти местных жителей деревень Илькино и Свобода (Бунин хутор). Этот хутор и Бунинский лес связаны между собой далеким прошлым. Из воспоминаний местного жителя участника Финской и Великой Отечественной войны Иванова Георгия Тимофеевича: «Я родился и вырос в деревне Илькино. О помещике Буине немного знаю, потому что мне тогда было 12 лет. В начале 19 века он арендовал участок земли под мельницу, восточнее нынешней фермы. Затем захватил хорошие земли и основал своё поместье около речки. Первых местных жителей согнал в другую часть

деревни, ныне улица Центральная. Одну часть деревни заселил крепостными из Белоруссии. Дом Буниных был большой, деревянный, с 12 трубами. По характеру помещик был строгий и своенравный. Никто не мог без его разрешения заходить во владения. В то же время Бунин был щедрый. Для местной детворы был праздник, когда он приезжал в своё имение. Дети любили встречать барина за околицей, потому что он раздавал им деньги и конфеты. С начала Великой Октябрьской социалистической революции помещик Бунин всё бросил и уехал. В 20-е годы его имение подожгли. Но жители деревни Илькино до сих пор называют участки земли, принадлежавшие ему, старыми названиями: Барский лес, Барское поле, Аннушкин сад. В его владениях были и другие земли Белебеевского уезда. Ему принадлежали огромные земельные участки от деревни Мартыново до деревни Свобода (бывший Бунин хутор).

Мои исследования привели меня в Бунин хутор. *(Приложение 4)* Я встретила с местной жительницей Галиной Черной. Из её детских воспоминаний: «Мама рассказывала, что Бунин был очень состоятельным человеком и владел большими участками земли вокруг хутора. У него были луга, пашни и лесные угодья». В ходе беседы Галина Черная показала мне место, на котором до сих пор возвышаются величественные сосны – хранители истории усадьбы помещика Бунина. *(Приложение 5)* Предположительно, по словам местных жителей, эта сосна была посажена самим помещиком. Грациозность и стройность дерева была повреждена ударом молнии. В таком виде она и по сей день растёт на том же месте.

Первую задачу своей исследовательской работы я выполнила: выяснила происхождение названия Бунинский лес.

Теперь перехожу к решению второй задачи – когда, и с какой целью было принято постановление о создании природного заказника «Бунинский лес» в Белебеевском районе.

Бунинский лес можно рассмотреть с нескольких ракурсов: Святой источник, Гремучий ключ, сосновый бор с многовековыми деревьями и редкими животными и растениями.

На половине пути от Приютово до Белебея есть крутой спуск вправо и вашему взору открывается великолепный пейзаж: слева - смешанный лес, спереди — равнинный простор с зелеными лугами и хлебной нивой. *(Приложение 6)*

У самого подножия Мартыновской горы протекает небольшая речка Шарлама. Недалеко от неё находится источник, о котором знают немногие. Красота окружающей природы, родниковая вода привлекают внимание многих людей, которые идут сюда за исцелением, они хотят прикоснуться к святыне многих верующих. Святая вода вершит свои чудеса. А родник с нами или без нас продолжает денно и ночью петь свою бесконечную песню. Об источнике мы узнали от Лапина Дмитрия Александровича, певчего церковного хора при церкви посёлка Приютово: «Источник освящен в честь Тихвинской иконы Божией матери. Уже много лет подряд в день празднования иконы «Божией Матери Тихвинской» (9 июля) прихожане вместе со священниками,

настоятельницей монастыря игуменьей Евтропией и сестрами идут крестным ходом от храма поселка Приютово до источника, преодолевая путь, равный 17 километрам. В этот день в источнике служится акафист Божией матери и водосвятный молебен. Затем люди набирают святую воду и обливаются ею. Здесь же оборудована специальная купальня. Матушка Евтропия говорит: «Места тут необычайной красоты, я бы сказала, отмеченные Богом. Наличие святого источника придает всему, что окружает нас, особую благодать».

В нескольких шагах от источника я увидела берёзу, обвешанную украшениями из разноцветных лоскутков. По некоторым поверьям считается, что дерево у родника, вероятно, забирает болезнь. Живы ещё на Руси отголоски языческих верований и обрядов, удивительным образом сосуществующих с христианством. *(Приложение 7)*

Поднявшись на гору, по правую сторону от дороги, по пути следования из Приютово в Белебей, в овраге, бьёт известный не одному поколению жителей района водный источник – Гремучий ключ. Он находится в северной части заказника. Необычный, не похожий ни на что, приглушенный шум доносится оттуда. В овраге, с веселым шумом выбиваются 9 родников с хрустально - чистой водой. До этого засушливого года их было 12. Но и сохранившиеся родники живописно струятся среди пышного травяного покрова. Шум воды отражается в отголосках лесного эха, поэтому и назвали это место «Гремучий ключ». Дорожка к нему проторена круглый год. Люди приезжают сюда за водой. Вода в нем всегда холодная, мягкая и приятная на вкус. Попробуйте испить её, и вы сами убедитесь в этом! Как говорит народная мудрость, родник — не просто источник питьевой воды, это — живая нить, которая связывает нас не только с прошлым, но и с будущим. *(Приложение 8)*

Совместно с лабораторией охраны окружающей среды ЦНИПР НГДУ «Ишимбайнефть» ООО «Башнефть – Добыча» мы сделали химический анализ пробы воды из родника Гремучий ключ. Результаты этого анализа пробы воды – в приложении *(Приложение 9, 10)*

Неподалеку от «Гремучего ключа» расположено уникальное сообщество – склоновое родниковое моховое болото. *(Приложение 11)*. Вокруг «Гремучего ключа» своя особая жизнь: здесь и дерево богаче и разнообразнее, и трава сочнее и выше, и земля лучше. В тени у родника утром отдохнет и ягожник, и грибник, и сборщик трав, сделает привал турист, завернет сюда и случайный прохожий. Всем дарит родник радость!

Описание соснового леса.

Описываемые участки соснового леса располагаются в кварталах 85 – 93. Площадь произрастания естественных сосняков составляет 12,1 га. Это естественные старовозрастные сосново – берёзовые и широколиственно (липово) – сосновые леса. Сосняки распространены в долине истока реки Ря. Сосны первого яруса имеют возраст до 180 лет, высота – 26 – 28 метров, диаметр 40 – 60 сантиметров. Травяной ярус представлен рядом редких для Республики Башкортостан растительных сообществ: сосняки липовые, сосняки кленовые, сосняки ландышевые и др. Для описываемых участков леса

характерно практическое отсутствие следов человеческой деятельности: единичные старые пиленые пни, отсутствие тропинок, следов выпаса скота, механических повреждений древесного и травяного яруса, почвенного покрова, а также полное отсутствие сорных и заносных видов. Данные сосновые леса имеют большую ценность как последние сохранившиеся участки малонарушенных сосновых лесов. В этом лесу в квадрате 92 Белебеевского лесничества росла знаменитая «Сосна – матка» возрастом около 400 лет – самое старое дерево западной Башкирии. Обхват - 5, 2 метра, высота – 27, 5 метра. (Приложение 12). Она погибла в 1995 году, утратив свое значение как памятник природы.

Ныне картина иная. В ряде мест чистые сосняки сменились березово-сосновыми, сосново-березовыми и березово-кленовыми лесами. Сосна 60—70-летнего возраста явно искусственного происхождения, о чем говорит расположение деревьев правильными рядами. Рядом поднимаются вверх березы, осина, а под их изреженным пологом растут молодые дубки, вяз, лещина, бересклет бородавчатый, рябина, шиповник. Флора и фауна Бунинского леса поражает нас своей неповторимостью, своеобразием.

Ландыш майский.

Ландыш майский — многолетнее травянистое растение семейства лилейных с ползучим разветвленным корневищем и тонкими корнями в узлах. Листья у ландыша прикорневые, длинночерешковые с продолговато-эллиптической заостренной листовой пластинкой, тонкой, ярко-зеленой, с верхней стороны сизой, а с нижней — блестящей. Цветочная стрелка гладкая, в верхней части трехгранная, высотой 15—20 см. Околоцветник снежно-белый со слегка отогнутыми шестью зубчиками. Внутри цветка пестик окружен шестью тычинками на коротких нитях, прикрепленных у основания околоцветника. Растение имеет сильный, но приятный аромат, а цветёт оно с конца мая до июня. Плод — сочная трехгнездая шаровидная оранжево-красная ягода, созревает в августе—сентябре. Растение ядовитое. Занесено в Красную Книгу!!

Ветреница алтайская

Название: произошло от греческого слова 'anemos' — ветер. Лепестки цветков у большинства видов при ветре легко опадают.

Весеннецветущее растение с горизонтальным, утолщенным, цилиндрическим корневищем. Стеблевые листья трехраздельные с продолговатыми зубчатыми долями. Цветоносы волосистые, одиночные, до 15 см высотой. Цветки белые, иногда наружная сторона лепестков с фиолетовым оттенком, до 4-5 см в диаметре, с многочисленными, 8-12, лепестками. Цветет в апреле - мае 15-20 дней. Для хорошего развития требуются затененные места.

Листья пальчато-рассеченные или - раздельные. Цветки одиночные или в малоцветковых зонтиках. Околоцветник лепестковидный. Листочки околоцветника в количестве 5-20, различной формы. Тычинки и пестики многочисленные. Окраска цветков яркая, белая, розовая, красная, голубая, синяя или желтая. Плод — многоорешек с коротким носиком.

Купальница европейская

Купальница европейская — травянистое растение, произрастающее в основном на опушках смешанных лесов, сырых лесных полянах и лугах; вид рода Купальница семейства Лютиковые (*Ranunculaceae*). В зависимости от условий обитания его высота варьирует от 20 см (в тундре) до 1 м. Листья у этого растения двух типов: стеблевые и прикорневые. Стеблевые листья располагаются в верхней трети цветоносного побега. Прикорневые собраны в розетку у основания стебля и имеют пальчатораздельную форму. Цветки крупные шаровидные, слегка ароматные, до 5 см диаметром, с 10—20 чашелистиками. Их цвет варьирует от бледно-жёлтого до золотисто-жёлтого. Лепестки по размеру не превышают чашелистики, но имеют более интенсивную оранжевую окраску.

Горицвет весенний (Адонис весенний, Черногорка, Стародубка)

Горицвет весенний — это многолетнее травянистое растение, из семейства лютиковых, достигающее 60 см высоты. Стебли округлые, голые, прямостоячие. Прикорневые и нижние стебельные листья имеют чешуйчатую форму буроватого цвета. Остальные стебельные листья сидячие, многораздельные. Светло-желтые цветки одиночные, крупные, цветет горицвет рано — в апреле—мае. Созревшие плоды имеют шаровидную форму, морщинистые; стебельки их крючковатые. Корневище вертикальное, короткое, темно-бурого цвета. Горицвет весенний относится к холодостойким растениям, выносит сильные падения температуры, особенно его цветы. Растет в степях и лесостепях, на опушках леса, на открытых склонах, среди кустарников. Любит солнце. В некоторых странах и кое-где у нас горицвет выращивается как садовая культура из-за больших ярких, красивых цветов, которые появляются ранней весной, притом цветы появляются раньше листьев. Размножают горицвет корневищами и семенами. Корневища высаживают осенью или весной во влажную почву, разрезая их на отрезки по числу почек. Семена сеют весной или летом, заделывая их на глубину 2—3 см. (*Приложение 13*)

Филин

Филин имеет общую длину 62—72 см, с размахом крыльев 150—180 см, при длине крыла 41—52 см, весит 2,1—3,2 кг. Филин легко определяется по своим размерам, темному клюву, опушенным до когтей лапам и перьевым ушкам, наклонённым наружу. Для филина характерны глубокие и размеренные взмахи широких крыльев. Как правило, филин неторопливо летает над землей, высматривая добычу, чередуя машущий полет с непродолжительным планированием. При необходимости филин способен лететь со скоростью достаточной для того, чтобы легко догнать ворону. Типичная окраска взрослых филинов такова. Спинная сторона пестрая — на рыжевatom, желтовatom, иногда беловatom фоне имеется черно-бурый продольный и поперечный рисунок. Брюшная сторона рыжеватая. Кормится филин различными средней и мелкой величины млекопитающими — от зайцев (русак и беяк), до мелких мышевидных и насекомоядных. Грызуны составляют предпочитаемую пищу.

Черный дятел

Желна́, или чёрный дятел — лесная птица из семейства дятловых. В пределах ареала этот вид довольно легко определить — своими крупными размерами и чёрным оперением с красной шапочкой он заметно отличается от других дятлов. Оседлая птица, лишь во внегнездовой период иногда совершает небольшие кочёвки за пределы ареала. Живёт обособленно, пары образуются лишь на сезон размножения. Гнездится в зрелых высокоствольных лесах, где выбирает высокие мёртвые либо больные деревья без сучьев, в которых выбивает дупло. Питается древесными насекомыми, в том числе муравьями. Имеет длинную тонкую шею и длинный хвост. Длина 42—49 см, вес 250—450 г, размах крыльев 64—80 см. Оперение взрослого самца блестяще-чёрное, за исключением верха головы, который имеет ярко-красное пятно в виде шапочки от основания клюва до затылка. У самки оперение также чёрное, однако по сравнению с самцом более тусклое и имеет буроватый оттенок, красное пятно небольшое и развито лишь на затылке. Клюв у обоих полов сероватый с желтизной на подклювье, очень мощный, долотообразный, длинный и прямой; ноги голубовато-серые; радужина беловатая либо светло-жёлтая. Криклив в течение всего года; обладает звучным голосом, слышимым на большом расстоянии. Токуют как самцы, так и самки. Барабанный стук продолжается 1,75—3 сек и хорошо слышен на расстоянии 2—4 км.

Орел - могильник

Орёл-могильник является представителем рода ястребиных. Это в достаточной степени крупная и хищная птица. В отличие от многих других птиц своего вида, орёл могильник зимует в пределах России. В Российской Федерации вид данных птиц пребывает на грани вымирания, поэтому орёл - могильник занесён в Красную книгу и взят под особую охрану и контроль со стороны государства. Как уже говорилось ранее, это крупная птица размером до 1 метра, а самки у этого вида ещё больше. Период гнездования начинается в июне (иногда в середине мая, тут всё целиком зависит от природных условий, но для орла-могильника, чем теплее, тем лучше). Самка приносит за один раз не менее 2, но и не более 3 яиц, период высиживания длится не менее 45ти дней. Орлы - могильники птицы однолюбы, они, как правило, держатся парами и очень редко в одиночку. Гнёзда обычно устраивают на деревьях, однако, в труднодоступных местах. Орлы – могильники хищники. Этот вид орлов питается падалью (если нет возможности достать сырое мясо), а иногда эти птицы могут напасть на недавние захоронения (особенно часто такие случаи происходят в степи) и полакомиться человечиной, однако повторимся, о таких случаях известно довольно мало. Могильники питаются крупными животными и поменьше: например кроликами, карликовыми лисами и т.д. Орлы - могильники невероятно красивые птицы, их главное отличие от орлиных состоит в том, что по своей внешней природе, они очень напоминают ястребов. Эти птицы имеют не характерный для орлов пёстро-коричневый окрас и необычную форму клюва.

Ни клюв, ни когти этих птиц не заострены, скорее всего, так распорядилась природа для того, чтобы при поедании павших животных с

большим удобством выбирать уцелевшие куски. Численность орлов – могильников ограничена, поэтому некоторые из них содержатся в заповедниках. (*Приложение 14*)

Кабан

Кабан — всеядное парнокопытное нежвачное млекопитающее из рода свиней, с сжатым телом, более толстыми и высокими ногами; кроме того, голова у кабана длиннее и тоньше, уши длиннее, острее и притом стоячие, острые, клыки сильнее развиты и острее: у самца они гораздо сильнее развиты, чем у самки. Щетина, кроме нижней части шеи и задней части живота, образует на спине что-то вроде гривы. Щетина чёрно-бурого цвета с примесью желтоватого, подшерсток буровато - серый, благодаря этому общая е и пегие экземпляры редки и их считают потомками одичавших домашних свиней. Длина тела до 2 м, хвост 25 см, высота плеч 95 см; вес взрослого кабана может достигать 150—200 кг.

Лось

Лось — парнокопытное млекопитающее, самый крупный вид семейства оленевых. Длина тела самца до 3 м, высота в холке до 2,3 м, длина хвоста 12-13 см; масса 360—600 кг. Самки мельче. По внешнему облику лось заметно отличается от других оленей. Туловище и шея у него короткие, холка высокая, в виде горба. Ноги сильно вытянутые, поэтому, чтобы напиться, лось вынужден заходить глубоко в воду или становиться на колени передних ног. Голова крупная, горбоносая, с нависающей мясистой верхней губой. Под горлом мягкий кожистый вырост («серьга»), достигающий 25—40 см. Шерсть грубая, буровато-чёрная; ноги светло-серые, почти белые. У самцов огромные лопатообразные рога. Рога лось сбрасывает ежегодно в ноябре — декабре и ходит без них до апреля — мая. Самки - безрогие. Лоси кочуют. Они питаются древесно-кустарниковой и травянистой растительностью, а также мхами, лишайниками и грибами. Летом они поедают листья, солонцы. Лоси быстро, до 56 км/ч, бегают; хорошо плавают. От хищников обороняются ударами передних ног. Из органов чувств у лося лучше всего развиты слух и обоняние; зрение слабое — неподвижно стоящего человека он не видит на расстоянии немногих десятков метров. Лось очень редко первым нападает на человека. Лось — охотничье-промысловое животное.

Косули

Косуля — маленький олень легкого и изящного сложения с относительно коротким туловищем. Уши длинные, заостренные, хвост короткий и не выдается из меха. Копыта средних пальцев узкие и острые, боковые копыта очень малы и расположены высоко. Окраска одноцветная, летом ярко-рыжая, зимой тусклая, сероватая. Косули, относящиеся к европейскому номинальному подвиду, мелкие: длина тела 100—135 см, высота — 75—90 см и масса — 20—37 кг. Косуля предпочитает светлые леса с большими травянистыми полянами и лесостепь. Питаются травянистой и древесно-кустарниковой растительностью. Площадь участка обитания косули колеблется от 25 до 125 га,

чаще он бывает 50—80 га. Обычно самки приносят 2 детенышей, редко 1 или 3. Основной враг косули — волк. (*Приложение 15*)

Заключение

На начальных этапах развития общества влияние человека на природную среду было ничтожным, но в связи с ростом населения и техническим прогрессом, оно постепенно усиливалось, достигнув в 21 веке глобальных масштабов. В этих условиях проблемы рационального природопользования обретает особую актуальность. Все мы являемся свидетелями и соучастниками ухудшения природной среды. Причиной тому является недостаточно высокая экологическая культура, потребительское отношение человека к природе, природным ресурсам, нерациональное природопользование, приводящее не только к истощению природных богатств, но и загрязнению среды обитания и сокращению видового разнообразия животных и растений, ухудшению здоровья людей. Природно-ресурсный потенциал Белебеевского района явился предпосылкой для развития нефтедобычи, перерабатывающей отрасли, производства строительных материалов, сельского хозяйства, расширения санитарно – оздоровительных учреждений. Белебеевский район является одним из самых экологически благополучных в республике.

Мы – хозяева нашей природы, мы должны эти сокровища оставить своим внукам и правнукам. Для рыбы нужна чистая вода, птице – воздух, зверям – лес, а человеку нужно всё в целом: лес, вода и воздух.

В ходе изучения и исследования заказника «Бунинский лес» меня особо заинтересовали воды родника «Гремучий ключ». Я хочу проследить и выяснить, почему из 12 родников этого ключа осталось только 9 действующих, которые необходимо во что бы то ни стало сохранить. Цель заказника – сохранение естественной и первозданной красоты природы с его уникальным животным и растительным миром.

Литература:

I. Архивные источники

1. Постановление Главы администрации Белебеевского района РБ

II. Мемуарные источники.

1. Воспоминания участника Великой Отечественной войны деревни Илькина Ивагова Георгия Тимофеевича.
2. Воспоминания жительницы деревни Свобода (бывший Бунин хутор) Галины Черной.

III. Справочные материалы.

1. Б.М.Миркин. Реестр особо охраняемых природных территорий Республики Башкортостан.- Издательство «Гилем». Уфа-2006 86-87с
2. Е.В.Кучеров. Красная книга Башкирской АССР. Башкирское книжное издательство. Уфа, 1987 189с
3. И.П.Сосновский. О редких животных мира. Москва «Просвещение», 1987
4. Б.М.Миркин. Экология России. Москва АОМДС, 1996
5. А.Ф.Хайретдинов. Белебеевская возвышенность. Уфа Башкирское книжное издательство, 1987 68с
6. Белебей: от века XVIII к веку XXI. Уфа, 2006
7. Белебеевскому лесхозу – 70 лет. ГУП РБ РИК «К новым победам».
8. Р.Павлов. Березонька заветная. Рассказы и стихи/ Белебеевская типография, 1996

IV. Периодическая печать

1. «Хранить и приумножать». «Деловой мир Башкортостана» №124 август 2004
2. «Чистая вода». «Белебеевские известия». №99, сентябрь 2019г.

VI. Ресурсы сети Интернет

1. Белебеевский район

Памятники природы и охраняемые природные территории

<http://www.bashturist.ru/nature/index.php?id=219&cat=3>



№ 1543
12.11.2010



Глава администрации Белебеевского района Республики Башкортостан

ПОСТАНОВЛЕНИЕ

от 8 января 1997 года № 4

О создании природного заказника
"Бунинский лес" в Белебеевском
районе



В целях сохранения и обеспечения воспроизводства всех природных компонентов, поддержания общего экологического баланса в районе, учитывая важную природоохранную роль и неопценимое рекреационное, эстетическое и историческое значение уникальных островков естественных сосновых насаждений,

п о с т а н о в л я ю :

1. Поддержать предложение Министерства по чрезвычайным ситуациям и экологической безопасности Республики Башкортостан о создании в Белебеевском районе государственного природного заказника "Бунинский лес" республиканского значения без изъятия территории из состава Белебеевского лесхоза.
2. Образовать в Белебеевском районе природный заказник "Бунинский лес" с введением особого режима пользования общей площадью 1200 га, включив лесные кварталы № 85, 86, 87, 88, 89, 90, 91, 92 и 93 Белебеевского лесничества Белебеевского лесхоза.
3. Природный заказник "Бунинский лес" включить в земли гослесфонда Белебеевского лесхоза.
4. Белебеевскому лесхозу обеспечить контроль за соблюдением установленного режима пользования на территории природного заказника.
5. В связи с созданием природного заказника вышеуказанные кварталы леса Белебеевского лесничества вывести из состава охотничьих угодий, отнести их к участкам воспроизводства охотфауны:
 - предложить Министерству лесного хозяйства Республики Башкортостан пересмотреть расчетную лесосеку в Белебеевском лесхозе и приостановить выделение лимита лесосеочного фонда по хвойному хозяйству на 1997 год.

БашГТ, 1992 г., в.к. 82, т. 2000

2

6. Просить Кабинет Министров Республики Башкортостан об утверждении государственного природного заказника республиканского значения "Бунинский лес" на территории Белебеевского района без изъятия этих территорий из состава Белебеевского лесхоза.

Глава администрации
района-

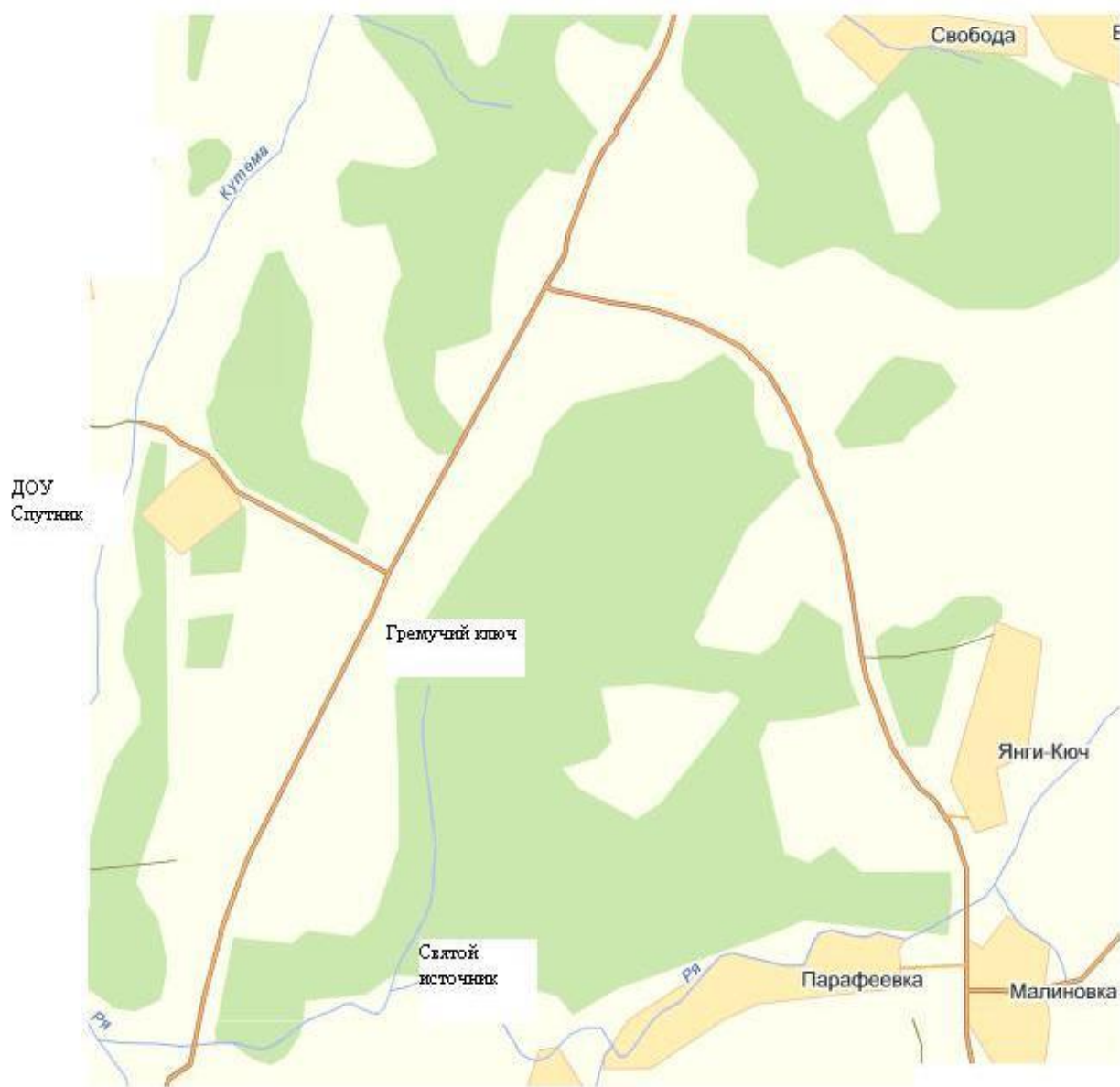


Ш.М.Галимов

Верно
Начальник архивного отдела
12.11.2010

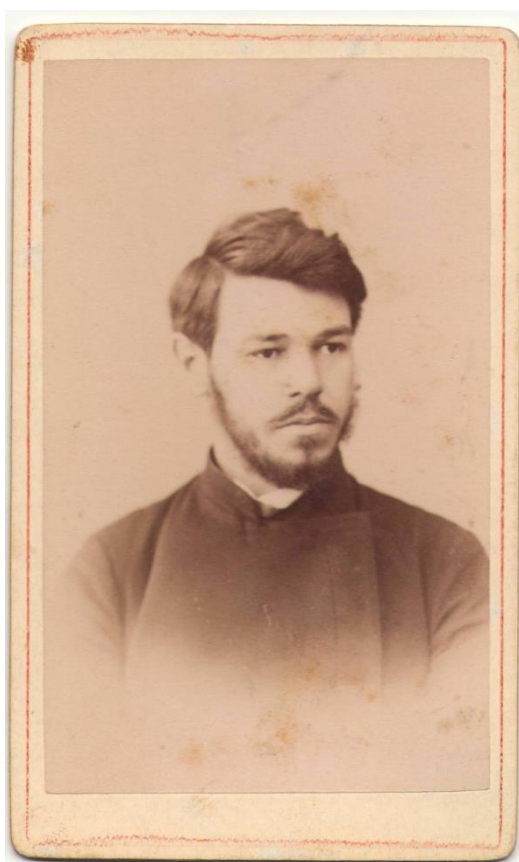


И. Саламанова



Мартыново

Приложение 4















НГДУ "Ишимбайнефть" ООО "Башнефть-Добыча"
 Лаборатория охраны окружающей среды ЦНИПР
 РБ, пос. Приютово, ул. Свердлова, 9а, тел. (34786)-38-493

Результаты химического анализа пробы воды

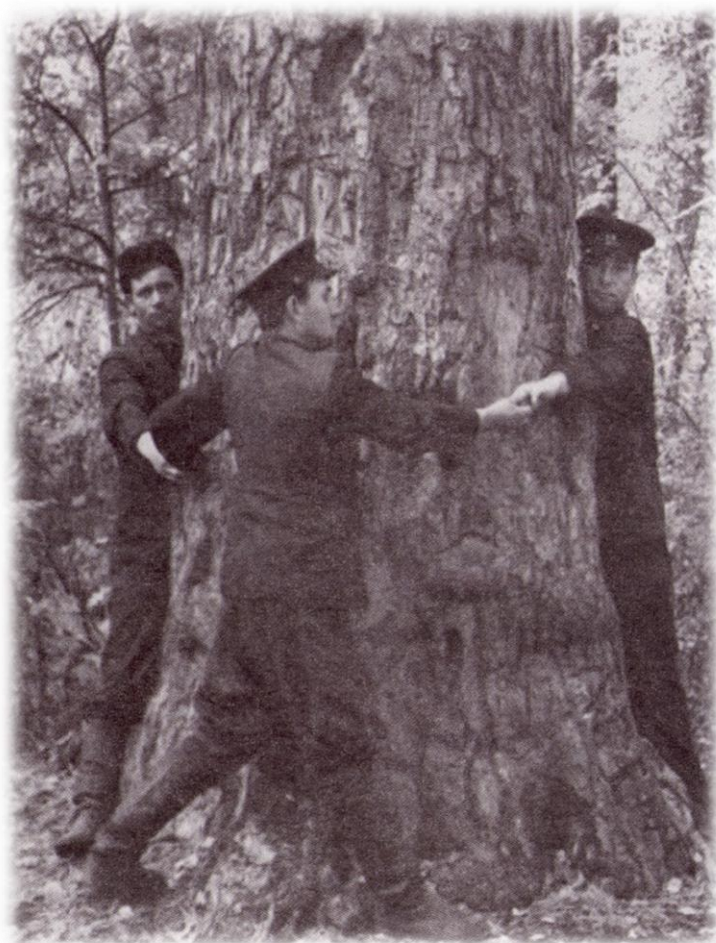
№ пробы	Место отбора пробы	Дата проведения анализа	рН	Жесткость, мг-экв/л	Результаты химанализов, мг/л									
					Cl ⁻	SO ₄ ²⁻	HCO ₃ ⁻	Ca ²⁺	Mg ²⁺	K+Na ⁺	Железо общее	Нитриты	Нитраты	Ионы аммония
	ПДК для питьевых вод		6,5-8,5	7-10	350	500	500	200	50	200	0,3	3,3	45	2,0
1	родник	18.11.2010	7,55	5,95	34	18	449	72	28	73	<0,1	<0,02	22	0,06

Инженер-химик



З.Р. Валеева







Ландыш майский



Купальница европейская



Горицвет весенний



Ветреница алтайская



Филин



Чёрный дятел



Орёл могильник

Приложение 15

Кабан



Косули

Лось

