

Научно-исследовательская работа

**ОБРАЗ БАБЫ-ЯГИ: КТО ОНА - ВЕДЬМА
ИЛИ ХРАНИТЕЛЬНИЦА ЛЕСА**

Выполнила:

Лучанинова Анна Сергеевна

учащаяся 5 «Б» класса

*МБОУ «Средняя общеобразовательная
школа №21», России, г. Калуги*

Лысенкова Елена Юрьевна научный руководитель

*МБОУ «Средняя общеобразовательная
школа №21», России, г. Калуги*

Калуга, 2020

Содержание:

I. Введение.....	стр 3 - 4
II. Основная часть	
Теоретическая часть	
2.1 Происхождение образа Бабы-Яги.....	стр 4 - 5
2.2 Образ в славянской мифологии.....	стр 5 - 6
2.3 Портрет Бабы-Яги.....	стр 6
2.4 Главные атрибуты Бабы-Яги.....	стр 6 - 7
Практическая часть	
2.5 Сравнительная характеристика образов.....	стр 7 - 8
2.6 Современный образ Бабы-Яги в мультфильмах, фильмах, спектаклях.....	стр 8 - 9
2.7 Результаты анкетирования.....	стр 9 - 10
III. Выводы.....	стр 10
IV. Заключение.....	стр 10 - 11
Список используемой литературы.....	стр 12
V. Приложения.....	стр 13 - 19

I Введение

Я очень люблю читать, а особенно мне нравится мир сказок. И какая же сказка без добра и зла. Часто в сказках мы знакомимся с Бабой-Ягой, как с отрицательным героем, но так ли это на самом деле? Откуда взялся этот персонаж? И кто он на самом деле? Я часто задавалась этими вопросами. Многие считают ее злой ведьмой, но есть люди, представляющие ее в образе мудрой хранительницы леса. Мне интересно разобраться в этом спорном вопросе, поэтому тема моей исследовательской работы: **«Образ Бабы-Яги: кто она – ведьма или хранительница леса?»**

Актуальность моей работы заключается в определении границ между добром и злом, восприятии образа в целом. Недаром говорят: «Сколько людей – столько и мнений» Добро и зло – две стороны одной медали, то, что для одного считается добром – зло для другого. Я считаю, что во всем нужно иметь свое суждение, нельзя судить о ком-то или о чем-то поверхностно, часто люди вешают определенные ярлыки. Это хорошо, а это плохо. Не бывает так, что герои только хорошие или только плохие, все они сочетают в себе и положительные и отрицательные стороны. Я выдвинула **две гипотезы**: «Баба-Яга – ведьма», «Баба-яга – хранительница леса»

Цель исследования – выяснить, откуда появился этот образ, его прототипы, выявить его основные черты, составить свой образ на полученной информации.

Объект исследования – Баба-Яга

Предмет исследования – образ Бабы-Яги в мифологии и его корни, а также образ, созданный в русском фольклоре, современный образ в фильмах, мультфильмах, спектаклях.

Основываясь на цели исследования, я поставила перед собой следующие **задачи**:

- 1) Выявить истоки образа прототипа в мифологии
- 2) Проанализировать прочитанные русские народные сказки, современные сказки. Изучить быт, главные атрибуты Бабы-Яги

- 3) Опровергнуть или подтвердить ранние, выдвинутые гипотезы
- 4) Провести сравнительное анкетирование среди ровесников и взрослых
- 5) Систематизировать полученные данные, создать собственный собирательный образ на фоне проведенных исследований

Методы: подбор литературы по теме исследования, сбор информации из различных источников, обсуждение и анализ полученных материалов.

Практическая значимость моих исследований заключается в формировании нового собирательного образа Бабы-Яги, который раскроет всю гамму её характерных черт и разрушит стереотипность образа. Поможет школьникам оценивать предметы не по общепринятым критериям, а на основе собственных суждений, сделанных на основе собранной информации.

II Основная часть

Свое исследование я начала с изучения истоков образа Бабы-Яги и анализа прочитанных литературных произведений.

2.1 Происхождение образа Бабы-Яги

Баба-Яга — один из самых ярких женских сказочных образов. Значение слова **БАБКА** (БАБА, БАБУШКА) — женщина, старшая в роде, родоначальница, замужняя женщина, лекарка-знахарка (повитуха). Издавна, повитуху, помогавшую при родах, присматривавшую за роженицей и ребенком первое время после его появления на свет, называли бабкой, бабушкой и почитали, чествовали как человека, наделенного особыми умениями, силами, мудростью.

По некоторым сведениям, имя своё она получила от старинного слова «ягать». В.И. Даль в «Толковом словаре живого великорусского языка» толкует это слово таким образом: «кричать, шуметь, бушевать, браниться, вздорить, ругаться». Там же можно найти: «Яга – род ведьмы, злой дух, под личиною безобразной старухи». Другие исследователи утверждают, что Яга перебралась к нам с Севера. Жители северных лесов и оленеводы часто ставили избы на

высоких столбах, чтобы в них не могли забраться дикие звери и, чтобы дома не замело снегом. Отсюда и «избушка на курьих ножках».

2.2 Образ в славянской мифологии

Баба-Яга – знакомый каждому с детства образ, представленный в виде злой старухи, живущей в дремучем лесу. Однако в мифологии славян Ягиня имеет совсем другое представление. Существует несколько версий происхождения Ягини. По одним, она была дочерью обычных людей, усыновленной после смерти родителей богиней Макошью (богиня судьбы) по другим—дочерью Вия, властителя мира мертвых и Богини Макошь (см. Приложение 1, рис. 1).

В ходе анализа мифологии я выяснила:

- ✚ Ягиня была мудрой волшебницей, с доброй и светлой душой, хранившая границы миров. Она могла путешествовать из мира мертвых в явный мир.
- ✚ Ягиня была супругой Велеса, бог скотоводства и мудрости (см. Приложение 1, рис 2).
- ✚ Славяне считали её покровителем лесных птиц и зверей, а кроме того, хранителем домашнего очага, о чём говорят атрибуты вроде ступки и помела.
- ✚ Она была мудрецом, к ней обращались за советом, но помогала она не каждому.
- ✚ Ягиню называли Матушкой всех сирот, так как после очередной великой войны между разными народами осталось много детей-сирот. Наступали тяжкие и темные времена царствования злых существ, невежества и вражды. Перед наступлением этой страшной эпохи Яга (Йогиня) стремилась забрать сирот в свой Скит (обиталище),

который находился у подножья Алтайских гор, где начинается река Иртыш. В предгорном Скиту, где Йогиня-Матушка проводила детей-сирот через Огненный обряд посвящения Древним Вышним Богам. В ходе обряда спящие сироты помещались на специальный отдельный помост, который задвигался в пещеру, а потом зажигался хворост с огнем в другом помосте. Для незнающих

чужеземцев, этот обряд был кровопролитным, и они думали, что детей заживо сжигали в знак приношения Вышним Богам. Поэтому они и распространяли нелепые сказки о том, что кровожадная Баба Йога детей-сирот в жертву Богам приносит. Эти глупые чужеземные сказки повлияли на Образ Йогини-Матушки, особенно после христианизации Руси, когда образ красивой молодой Богини подменили образом древней злой и горбатой старухи, которая крадет маленьких детей, жарит их в печи лесной избы, а потом их поедает. Даже имя Богини Йоги исказили, стали называть её «Баба Яга костяная нога» и начали пугать Богиней всех детей. Получается прототип злой старухи, был создан именно тогда. И все это время мы воспринимали образ Бабы-Яги именно таким. Теперь познакомимся с портретом и главными атрибутами Бабы-Яги, которые я составила на анализе прочитанных произведений.

2.3 Портрет Бабы-Яги

Давайте, соберем портрет Бабы-Яги по описанию в русских народных сказках. Баба Яга – это безобразная сгорбленная старуха с длинными лохмами нечесаных волос, с синим носом крючком, с одной костяной или золотой ногой. Одета Баба в одну рубаху без опояски. Глаза Яги горят красными сполохами. Кости у нее местами выходят наружу из-под тела. У Бабы-Яги костлявые руки и острые железные зубы (см. Приложение 1, рис. 3).

2.4 Главные атрибуты Бабы-Яги

- ✚ Живет в дремучем лесу, в избушке на курьих ножках. Избушка является своеобразным проходом, вратами в «иной мир». Она может поворачиваться вокруг оси, но в основном она обращена к лесу передом. Чтобы попасть в избушку, герою необходимо произнести заклинание: «Встань по старому, как мать поставила! К лесу задом, ко мне передом».
- ✚ У Бабы-Яги длинные волосы, как символ силы и женственности.
- ✚ У неё есть слуги: филин (сова) – птица мудрости или черный кот (зверь Велеса) – проводник в потусторонний мир, три всадника (черный - ночь, белый – день, красный – солнце).

- ✚ У неё есть волшебные атрибуты: волшебный клубочек, чтобы указывать путь, тарелочка с яблочком, чтобы будущее видеть, живая и мертвая вода.
- ✚ Передвигается по воздуху в ступе, да метлой зло разгоняет.
- ✚ Баба-Яга хоть и отшельница, но у нее есть родственники. Например, Василиса Прекрасная – её племянница.
- ✚ Баба-Яга является проводником между миром мертвых и живых.
- ✚ Чаще выступает в роли мудреца, дающего подсказку или совет, главному герою. Выступает в роли первой провожатой на пути в «иной мир». Другим провожатым является её подарок – волшебный предмет (клубочек) или волшебный помощник (конь).

Практическая часть

Основу практической части моей работы составляет анализ образов Бабы-Яги из прочитанных произведений (русско-народные сказки). Теперь давайте проведем сравнительную характеристику образ ведьмы и образ Бабы-Яги, основываясь на прочитанные сказки.

2.5 Сравнительная характеристика образов

Ведьма	Баба-Яга
живой персонаж	мифический (выдуманный) персонаж
ведающая женщина, специалист по магии, похожа на обычную женщину, чаще всего образ зловещей красавицы	сгорбленная старуха, чаще с костяной ногой
насылает зло на людей, болезни, наводила порчу, может управлять погодой	тихо варит зелье, снадобья у себя в избушке, принимает путников, помогает им
передвигается на метле, летает на шабаш с другими ведьмами	передвигается на ступе, чаще одиночка, может общаться с другими лесными жителями

обладает черной магией	обладает магией
перевоплощается в другой образ, может обратиться в животное, скрывает свой истинный возраст и лицо, является - оборотнем	не скрывает свое лицо, свой возраст, она честна и мудра с собой и другими
похищает людей (детей, принцесс, красавиц)	похищает людей (чаще детей, красавиц для обучения премудростям)
умеет понимать язык животных	умеет понимать язык животных, есть свои помощники среди животных (гуси-лебеди, черный кот, филин)
её бояться отрицательные герои	её бояться отрицательные герои
бросает в темницу.	может посадить гостя на лопату, тем самым предоставить право выбора: если глупый, то в печь, а если смекалистый, обманешь и сядешь неправильно. То есть испытывает героя, если испытание прошел, достоин помощи, а коли нет, так на то и суда нет

Основываясь на результаты сравнительной таблицы, мы понимаем: образы имеют схожие черты, обладают магией, но получается, они сопоставляются как добро и зло. С одной стороны: ведьма - зло, а Баба-Яга как прототип помощницы добра.

2.6 Современный образ Бабы-Яги в мультфильмах, фильмах, спектаклях

Как же выглядит современный образ Бабы-Яги, давайте посмотрим. Наверное, всем знаком старый детский мультфильм «Домовенок Кузя» там нам

встречается Баба-Яга. Если рассматривать её образ, то он меняется на протяжении мультфильма. Сначала предстает в образе грязной старухи, потом с появлением Кузи, она самостоятельно наводит порядок в своей избушке, преобразуется в опрятную и доброжелательную старушку. В какой-то мере её по-человечески жалко, она просто хотела скрасить свое одиночество, приобрести кусочек своего собственного счастья. Ведь счастье: «Это когда у тебя все дома» (см. Приложение 2, рис 4 и 5). Вспомним еще один яркий пример образа Бабы-Яги, созданный в фильме «Последний богатырь» 2017 года. Баба-Яга, талантливо сыгранная народной артисткой России Еленой Яковлевой, не злая колдунья, которой все ее привыкли видеть (см. Приложение 2, рис 6). По сюжету фильма мы узнаем, что и ей свойственны сострадание и доброта, ведь она относится к Василисе как дочери. Зритель осознает, что нельзя судить всех по внешнему виду, судят по поступкам, которые ты совершаешь. Концовка фильма дает нам понять, что добрыми или злыми не рождаются, ими становятся, каждый выбирает свой путь, но не забывайте - всегда можно исправиться.

Недавно, я смотрела спектакль: «Баба Яга и молодильные яблоки», в исполнении актеров Калужского драматического театра (см. Приложение 2, рис. 7). Наверно, правильно будет отметить, что с просмотра именно этого спектакля, я обнаружила совсем другой образ Бабы-Яги. В сюжете произведения были представлены три Бабы-Яги, и как я была удивлена, когда увидела молодых и красивых женщин, а не безобразных и злых старушек. Эти волшебницы - сестры помогали главному герою, а не строили козни и преграды. Вот вам и Бабушка-Яга, получается никакая она и не злая ведьма. Недаром, говорят: «Не так страшен черт как его малюют».

2.7 Результаты анкетирования

Мне было интересно узнать мнение моих ровесников и взрослых по этому вопросу, и я провела анкетирование среди двух разных возрастных групп. В каждой возрастной группе участвовало 30 человек, то есть общая численность опрошенных составляет 60 человек. За 100% я брала 30 человек,

вот что у меня получилось (см. Приложение 3). В ходе опроса, хотелось бы выделить отдельно следующую диаграмму, из которой видно, какие добрые поступки совершает наша героиня. Такой же опрос мы провели с мамой среди взрослой аудитории. В эту группу вошли люди разных возрастов от 20-66 лет (см. Приложение 4).

По результатам анкетирования можно сделать **следующие выводы:**

1. Баба-Яга не злая ведьма, она защитница леса и его обитателей, ее можно даже назвать постовым, который оберегает вход в мир волшебства и сказок.
2. Как и все лекари, и волшебники, она ведет уединенный образ жизни, отшельница по натуре.
3. Понимает язык животных, управляет природными явлениями, неразрывно связана с лесом и его обитателями. Ее можно назвать берегиней леса и его обитателей.
4. Чаще помогает главным героям, как мудрец подсказывает, как поступить, дает совет, волшебный предмет, обладает знаниями и магией.
5. Чаще противодействует силам зла (Кощею Бессмертному).

Заключение:

В результате исследования, я пришла к заключению – Баба-Яга (Йогиня) – древнеславянская богиня (хранительница леса), а не ведьма, что подтверждают результаты анкетирования, а так же мое личное мнение. Гипотеза: Баба-Яга - ведьма не подошла по своему определению и значению. Ведьма – образ зловещий, страшный и демонический. Я специально включила вопрос: «Пугали ли вас Бабой-Ягой?», на что все опрошенные дали ответ: «Нет». То есть на подсознательном уровне, человек воспринимает образ Бабы-Яги, как сказочного, мифического персонажа, но не зловещего. Человек так устроен, если он что-то не понимает, то он наделяет предмет своим видением. Важно помнить, что сказки – устное народное творчество, передающиеся «из уст в уста». Они могли дополняться и искажать суть предмета или явления, что хорошо для одного, может быть плохо для другого. Поэтому образ Бабы-Яги

могли дополнять и плохими и хорошими качествами, в одних сказках она добрая, в других – злая. Баба Яга — это вымышленный фольклорный персонаж, который стал таким плохим из-за людей. Менялась вера, менялось и отношение к ней. Обряды, которые делала Баба-Яга, были неверно трактованы и перекручены. Это все и породило злую Бабу Ягу.

Результатом моей работы стала брошюра: **«Кто она: матушка или злая ведьма? Невероятные легенды об Йогине»**, в которой я собрала всё самое интересное и невероятное о Бабе-Яге, вы можете её прочитать и сделать свои выводы. Еще мне было интересно сделать свой оберег – **«Кукла берегиня Баба-Яга»** (см. Приложение 5, рис 10).

Список использованной литературы:

1. Даль В. Толковый словарь живого великорусского языка. В 4-х т. – Москва, 2007 г.
2. Иллюстрированные словари «Славянская мифология» В. Калашников-Москва 2001 г.
3. «Русские народные сказки» (сборник Москва 2004 г): Баба-Яга, Василиса Премудрая, Гуси-лебеди, Марь Моревна, Сказка о молодильных яблоках, Терешечка, Финист – Ясный сокол, Царевна – лягушка.
4. Тихонов А. «Сказки Русского леса» «Про нечистую и добрую силу» Москва 2010 г.
5. Усачев А. «В гостях у Бабы-Яги» Москва 2018 г.
6. Краткая энциклопедия славянской мифологии / Сост. Н.С. Шапарова. – Москва 2001 г.

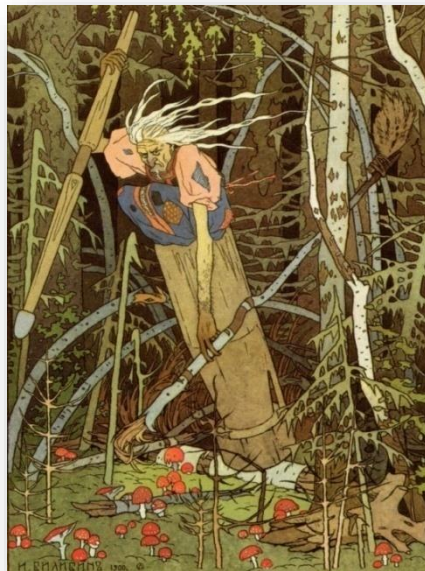
У Приложения

Приложение 1

Рис. 1 Образ Бабы-Яги в славянской мифологии



Рис. 2 Ягиня – супруга Велеса



**Рис.3 Картина И. Билибина «Баба-Яга в ступе»
Иллюстрация к «Сказке Василиса Прекрасная»**

Приложение 2



Рис. 4 Баба-Яга и домовенок Кузя



Рис. 5 Гостеприимная Баба-Яга



Рис. 6 Баба-Яга из сказочного Белогорья

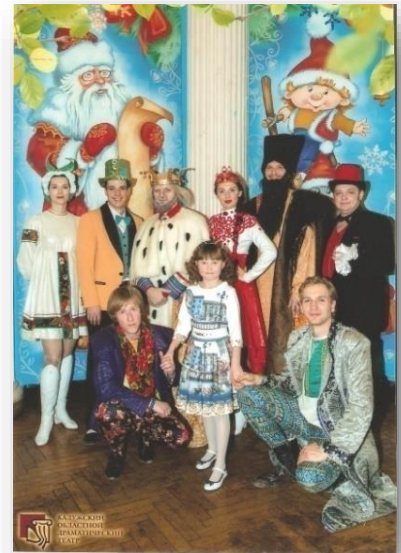


Рис.7 Фото с актерами спектакля

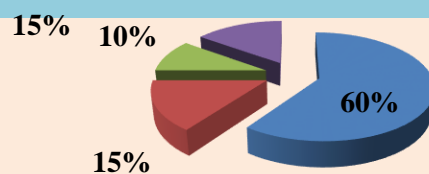
Приложение 3

Сводная таблица результатов анкетирования среди учащихся 5"Б" класса



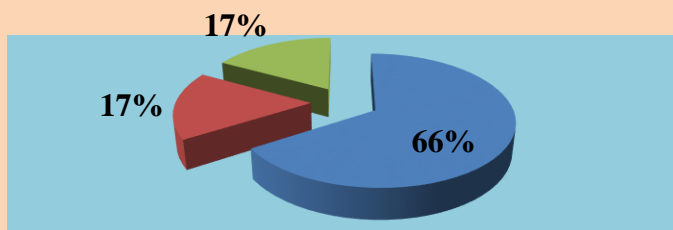
Как Баба-Яга помогает героям опрос у детей

■ Не совершает добрые дела
■ Указывает путь-дорогу
■ Дарит волшебный предмет
■ Дает совет



Приложение 4

Результаты анкетирования среди взрослых

Как Баба-Яга помогает героям
опрос у взрослых:

■ Указывает путь-дорогу

■ Дает совет

■ Дарит волшебный предмет

Приложение 5

Страничка для любознательных Интересные факты о Бабе-Яге

1. Первое упоминание о Бабе-Яге датируется 1588 годом, то есть, если считать до 2020 года, то ей уже 432 года.
2. Знаете ли вы, что такое ведьмино кольцо? Это когда на лесной полянке грибы растут, как бы хороводом. Это явление грибники называют грибное кольцо или ведьмино кольцо. Существует поверье, что колечки эти образуются на месте приземления ступы Бабы-Яги.



Рис. 8 Ведьмино кольцо из грибов

3. Баба-Яга, как настоящая знахарка, могла лечить людей – она хорошо знала все лекарственные травы, толкла их пестом в ступе и делала отвары. По предубеждению люди думают, что Ягиня ест и запекает детей, а все из-за того, что ранее на Руси был обряд перепечения. В отдельных регионах Севера он сохранился по сей день. Если в семье рождался больной или беспокойный ребенок, принималось решение, что его нужно перепечь. Перепечь — значить заново переродить. Тогда звалась в дом самая старшая женщина на селе и самый малый ребенок, который умел ходить. Ребенок в ритуале ничего не делал, нужно было просто его присутствие, делала все Бабка. Она сажала ребенка на лопатку, которой доставали хлеб, и на ней засовывал в теплую печь малыша несколько раз, как бы перепекая. Баба — у древних славян означало женщину, которая родила хоть одну дочь. Яга — в переводе

значило сила, смысл, мудрость, разум. Т. е. это мудрая женщина, родившая дитя, а никак не злобная старуха, поедающая малышей.

4. Ученые считают Бабу-Ягу – проводником в мир мертвых, который в сказках именуется Тридевятое царство. Для прохождения в мир мертвых главный герой должен пройти следующие ритуалы: омовение (искупаться в бане) и «покойницкое» угощение (кормление героя по его просьбе).
5. Родина Бабы-Яги – село Кукобой, которое находится в 180 км от Ярославля, на границе Ярославской и Вологодской областей, в Первомайском районе. Село расположено на берегу реки Ухтомы. Вокруг село окружено непроходимыми лесами и болотами. 26 июня в селе празднуют день рождения Бабы-Яги. Это не случайно, так как 26 июня считается началом лета, и это 177 день в календаре, до конца года остается 188 дней. А баба-Яга в древности олицетворяла летний природный цикл.



Рис. 9 Родина Бабы-Яги село Кукобой

6. Знаете ли вы, что одним из самых сильных оберегов, считается кукла Бабы-Яги. Её ещё называют кукла – **Веда** (то есть ведунья). Она призвана оберегать домашний очаг и семью от невзгод и недоброго влияния внешних сил. Оберег Баба Яга имеет глубокий сакральный смысл. Чаще всего куклу располагают напротив входной двери, она отведит от дома недобрых людей и привадит хороших друзей и компаньонов, оградит от колдовского внешнего воздействия. Если поставить оберег в кухне около плиты или на столе, она, как символ хлебосольности и достатка, поможет в достижении благополучия и благосостояния в доме. Амулет будет



стоять на страже мира и спокойствия в семье, и препятствовать раздорам. У изголовья кровати молодых девушек, талисман подействует, чтобы невеста нашла хорошего жениха. В то же время кукла поможет в учебе, работе и достижении своей цели.

Рис. 10 «Кукла – берегиня Баба-яга»